

STATISTISCHER ÜBERBLICK 2026 (Datenschutz bereinigt)



29. April 2026

IC Infraconsult AG
Kasernenstrasse 27
CH-3013 Bern
Telefon +41 (0)31 359 24 24
icag@infraconsult.ch
www.infraconsult.ch
ISO 9001 zertifiziert

INHALT & INFO

Inhalt	Daten für ...	Gde	RKOO	Voraussichtlich aktuelle Daten
0. Übersicht				
Tab. 0.1	Übersichtstabelle: Wichtige regionale Strukturdaten der Regionalkonferenz Oberland-Ost	-	X	
1. Bevölkerung				
Tab. 1.1	Wohnbevölkerung, 1980-2024	X	X	Aug/Sep
Tab. 1.2	Altersstruktur der Bevölkerung, 2010, 2022-2024	X	X	Aug/Sep
Tab. 1.3	Bevölkerungsszenarien, RK Oberland-Ost, 2025-2055	-	X	2031
Abb. 1.1	Indexierte Bevölkerungsentwicklung, RK Oberland-Ost, Kanton Bern und Schweiz, 1980 -2024	-	X	Aug/Sep
Abb. 1.2	Bevölkerungsentwicklung und Szenarien, RK Oberland-Ost, 1980-2055	-	X	Mrz 2031
2. Flächen				
Tab. 2.1	Fläche nach Hauptbereichen der Bedeckung bzw.Nutzung, 2004/09 und 2013/18	X	X	ca. 2030
3. Arbeit und Erwerb				
Tab. 3.1	Erwerbstätige und Pendler, 2011 und 2020	X	(X)	2. Hälfte 2027
Tab. 3.2	Beschäftigte nach Sektoren, 2011, 2021-2023	X	X	Aug/Sep/Okt
Tab. 3.3	Arbeitsstätten nach Sektoren, 2011, 2021-2023	X	X	Aug/Sep/Okt
Tab. 3.4.1	Beschäftigte nach Wirtschaftszweigen, RK Oberland-Ost, Kanton Bern und Schweiz, 2011, 2021-2023	-	X	Aug/Sep/Okt
Tab. 3.4.2	Beschäftigte nach Wirtschaftszweigen, Gemeinden der RK Oberland-Ost, 2023	X	-	Aug/Sep/Okt
Tab. 3.5	Marktwirtschaftliche Unternehmen nach Sektoren, 2011-2023	X	X	Aug/Sep/Okt
Tab. 3.6	Beschäftigte in marktwirtschaftlichen Unternehmen nach Sektoren, 2011, 2021-2023	X	X	Aug/Sep/Okt
Abb. 3.1	Indexierte Entwicklung der Beschäftigtenzahlen, RK Oberland-Ost und Kanton Bern, 1995-2023	-	X	Aug/Sep/Okt
Abb. 3.2	Entwicklung der Beschäftigtenzahlen, RK Oberland-Ost, 1995-2023	-	X	Aug/Sep/Okt
Abb. 3.3.1	Beschäftigte nach Wirtschaftszweigen, RK Oberland-Ost, 2011,2021-2023	-	X	Aug/Sep/Okt
Abb. 3.3.2	Beschäftigte nach Wirtschaftszweigen, Kanton Bern, 2011,2021-2023	-	X	Aug/Sep/Okt
Abb. 3.4	Anteil Beschäftigte pro Sektor, RK Oberland-Ost, Kanton Bern und Schweiz, 2001 und 2023	-	X	Aug/Sep/Okt
4. Tourismus				
Tab. 4.1	Verfügbare Gastbetten in Hotel- und Kurbetrieben, 2005-2025	X	X	Ende Feb
Tab. 4.2	Logiernächte in Hotel- und Kurbetrieben, 2005-2025	X	X	Ende Feb
Tab. 4.3	Verfügbare Gastbetten und Logiernächte in Campingplätzen und Jugendherbergen, 2005-2025	-	X	Ende Feb
Tab. 4.4	Ausgeschriebene Ferienwohnungen, 2024-2025	(X)	X	Ende Jan
Tab. 4.5	Grösse und Verfügbarkeit der Ferienwohnungen, 2025	(X)	X	Ende Jan
5. Volkswirtschaft				
Tab. 5.1	Reale Bruttowertschöpfung, RK Oberland-Ost, Kanton Bern und Schweiz, 1980-2025	-	X	Ende April
Abb. 5.1	Entwicklung der Bruttowertschöpfung pro Kopf, RK Oberland-Ost, Kanton Bern und Schweiz, 1980-2025	-	X	Ende April
6. Wohnungswesen				
Tab. 6.1	Wohnungsbestand, 1990, 2000, 2005, 2010-2024	X	X	Aug/Sep/Okt
Tab. 6.2	Wohnungsinventar und Zweitwohnungsanteil der Gemeinden, 2024-2026	X	X	April + Okt
Tab. 6.3	Neu erstellte Wohnungen, 2000-2023	X	X	Aug/Sep/Okt
Tab. 6.4	Leer stehende Wohnungen, 2000, 2005, 2010-2025	X	X	Aug/Sep/Okt
Tab. 6.5	Leerwohnungsziffern, 2000, 2005, 2010-2025	X	X	Aug/Sep/Okt

INHALT & INFO

Abkürzungen, Begriffe und Informationen

Statistik der Bevölkerung und der Haushalte (STATPOP)

Ab dem Erhebungsjahr 2010 wurde die Statistik des jährlichen Bevölkerungsstandes (ESPOP) durch die registerbasierte Statistik der Bevölkerung und der Haushalte (STATPOP) abgelöst. Die ständige Wohnbevölkerung am Jahresende gem. STATPOP umfasst die schweizerischen Staatsangehörigen, Ausländerinnen und Ausländer mit einer Niederlassungs- oder Aufenthaltsbewilligung, Personen mit einer Kurzaufenthaltsbewilligung, die für einen Mindestaufenthalt in der Schweiz von 12 Monaten berechtigt, Personen im Asylprozess mit einer Gesamtdauer ab 12 Monaten (in ESPOP nicht enthalten) sowie die internationalen Funktionärinnen und Funktionäre (in ESPOP nicht enthalten). Die ständige Wohnbevölkerung stellt auf den zivilrechtlichen Wohnsitz ab.

Erwerbstätige

Im Rahmen der hier ausgewiesenen Pendlerdaten gelten denjenigen Personen als Erwerbstätige, die aufgrund von Unternehmensmeldungen bei einer AHV-Ausgleichskasse eingetragen sind.

Statistik der Unternehmensstruktur (STATENT)

Ab dem Erhebungsjahr 2011 wurde die sporadisch erhobenen Betriebszählungen durch die jährlich aktualisierte Statistik der Unternehmensstruktur (STATENT) abgelöst. Aufgrund unterschiedlicher Erhebungsmethoden und Unternehmensdefinitionen sind die Werte der beiden Erhebungen nicht vergleichbar. STATENT umfasst deutlich mehr Unternehmen und Beschäftigte (sämtliche in den AHV-Registern geführte Unternehmen) als die vorgängigen Betriebszählungen.

- **Arbeitsstätten** (Betriebe) sind örtlich abgegrenzte Einheiten, in denen eine wirtschaftliche Tätigkeit ausgeübt wird.

- **Beschäftigte** sind alle sozialversicherungspflichtigen Angestellte und Selbständigerwerbende mit einem jährlichen Mindesteinkommen von CHF 2'300 (bei den ehemaligen Betriebszählungen umfassten die Beschäftigten alle Personen, die am Stichtag während mindestens 6 Stunden pro Woche in einer Arbeitsstätte eine Tätigkeit ausübten; unabhängig davon, ob sie entlohnt werden oder nicht). Personen, die in mehreren Unternehmen beschäftigt sind, werden mehrmals erfasst.

- Marktwirtschaftliche Unternehmen

Unternehmen sind die kleinsten juristisch selbstständigen Einheiten. Die marktwirtschaftlichen Unternehmen umfassen privatrechtliche und öffentlich-rechtliche Unternehmen aller drei Wirtschaftssektoren. Nicht zu den marktwirtschaftlichen Unternehmen zählen private Organisationen ohne Erwerbszweck und Verwaltungseinheiten (öffentliche Verwaltung im engeren Sinn). Ein Unternehmen kann aus einer einzigen (Einzelbetrieb) oder aus mehreren Arbeitsstätten (Hauptsitz und Filialen) bestehen. Bei Unternehmen mit mehreren Arbeitsstätten werden die Beschäftigten sämtlicher Arbeitsstätten dem Ort des Hauptsitzes zugeordnet (= Beschäftigte in Unternehmen).

Bruttowertschöpfung (BWS)

Die Bruttowertschöpfung (BWS) ist das Standardmass für die Leistung einer Region innerhalb eines Landes für einen bestimmten Zeitraum. Die BWS unterscheidet sich leicht (plus indirekte Steuern, minus Gütersubventionen) vom Bruttoinlandsprodukt (BIP), das üblicherweise für die Leistung von Ländern als Ganzes verwendet wird.

Gemeinden RKO: Stand 1.1.2026. Sämtliche Zahlen der Gemeinde Innertkirchen umfassen auch die Werte der ehemaligen Gemeinde Gadmen.

Werte Kanton Bern: Wenn nicht anders vermerkt ohne Gemeinde Clavaleyres (seit 1.1.2022 Fusion mit Gemeinde Murten und Wechsel zum Kanton Freiburg), mit Gemeinde Moutier (ab 1.1.2026 Wechsel zum Kanton Jura).

Titelbild: pixabay_14386779-brienz-5414905_1920.

Bearbeitung

Bern, 29. April 2026

infraconsult

ISO 9001 zertifiziert

Thomas Röthlisberger

031 359 24 27

thomas.roethlisberger@infraconsult.ch

IC Infraconsult AG

Kasernenstrasse 27 / 3013 Bern

www.infraconsult.ch

Tab. 0.1 Übersichtstabelle: Wichtige regionale Strukturdaten der Regionalkonferenz Oberland-Ost

	1980	1985	1990	1995	2000	2005	2010	2015	2016	2017	2018	2019	2020	2021	2022	2023	2024	2025	2026	2055 [1]
Bevölkerung																				
Total	40'802	41'446	43'272	45'914	45'514	46'062	46'510	47'368	47'698	47'542	47'387	47'600	47'645	47'811	47'981	48'753	49'162	.	.	50'793
- Veränderung in %	.	1.6	4.2	5.8	-0.9	1.2	1.0	0.4	0.7	-0.3	-0.3	0.4	0.1	0.3	0.4	1.6	0.8	.	.	3.3
- Anteil 20-64-Jährige in %	.	.	58.7	.	58.9	-	61.2	60.6	60.4	60.1	60.0	59.9	59.7	59.2	59.1	59.0	59.0	.	.	55.5
Beschäftigte [2]																				
Total	.	.	.	26'078	24'788	24'488	25'126	27'942	27'889	28'177	28'494	29'014	28'092	28'139	29'025	30'250
- Veränderung in %	.	.	.	-5.2	-1.2	2.5	0.0	-0.2	1.0	1.1	1.8	-3.3	0.2	3.1	4.0
1. Sektor	.	.	.	2'901	2'480	2'230	1'960	1'683	1'648	1'612	1'577	1'575	1'552	1'561	1'537	1'519
2. Sektor	.	.	.	5'077	4'406	4'427	4'880	5'193	5'166	5'216	5'210	5'282	5'233	5'099	5'118	5'315
3. Sektor	.	.	.	18'100	17'902	17'831	18'286	21'066	21'075	21'349	21'707	22'157	21'307	21'479	22'370	23'416
- Anteil 1. Sektor in %	.	.	.	11.1	10.0	9.1	7.8	6.0	5.9	5.7	5.5	5.4	5.5	5.5	5.3	5.0
- Anteil 2. Sektor in %	.	.	.	19.5	17.8	18.1	19.4	18.6	18.5	18.5	18.3	18.2	18.6	18.1	17.6	17.6
- Anteil 3. Sektor in %	.	.	.	69.4	72.2	72.8	72.8	75.4	75.6	75.8	76.2	76.4	75.8	76.3	77.1	77.4
Verfügbare Gastbetten [3,4]																				
			1992/93		1999/2000															
Hotel- und Kurbetriebe	.	.	16'080	.	15'942	15'084	15'120	14'536	14'307	14'969	14'930	14'913	13'398	14'386	15'000	15'247	15'889	16'069	.	.
Camping/Jugendherberge [4]	-	1'116	977	1'206	1'216	844	803	786	647	738	750	747	766	885	.	.
Logiernächte [3,4]																				
			1992/93		1999/2000															
Hotel- und Kurbetriebe	.	.	2'318'245	.	2'378'686	2'297'497	2'412'679	2'556'770	2'485'701	2'730'455	2'839'142	2'884'451	1'539'683	1'722'724	2'655'032	3'115'546	3'213'724	3'186'800	.	.
- Veränderung in %	2.5	-3.4	5.0	6.0	-2.8	9.8	4.0	1.6	-46.6	11.9	54.1	17.3	3.2	-0.8	.	.
Camping/Jugendherberge [4]	-	339'955	324'035	298'319	349'064	286'225	329'381	344'816	377'221	438'990	485'065	552'453	543'813	622'655	.	.
Ferienwohnungen [5]	2'351	2'545	.	.
- Veränderung in %	8.2	.	.
Reale Bruttowertschöpfung																				
Total in Mio. CHF	2'266	2'424	2'643	2'613	2'514	2'581	2'594	2'665	2'609	2'711	2'817	2'903	2'653	2'736	3'061	3'130	3'131.2	3'153.7	.	.
pro Kopf in CHF	55'548	58'497	61'068	56'916	55'234	56'034	55'763	56'268	54'701	57'025	59'440	60'983	55'688	57'227	63'802	64'205	63'864.6	64'323.4	.	.
- Veränderung in %	.	5.0	4.2	-7.3	-3.0	1.4	-0.5	0.9	-2.9	4.1	4.1	2.5	-9.5	2.7	10.3	0.6	-0.5	0.7	.	.
Wohnungsbestand																				
Total	22'715	-	26'910	.	30'113	29'420	33'753	36'335	36'981	37'114	37'475	37'759	38'008	38'322	38'578	38'766	38'988.0	.	.	.
- Veränderung in %	.	.	15.6	.	10.6	-2.4	12.8	1.9	1.7	0.4	1.0	0.8	0.7	0.8	0.7	0.5	0.6	.	.	.
Erstwohnungen [6]	23'473	23'571	23'855	24'376	24'488	24'638	24'893	24'980	25'277	25'430	.
Zweitwohnungen	12'842	13'088	13'126	12'879	13'008	13'169	13'181	13'264	13'177	13'273	.
- Zweitwohnungsanteil in %	35.4	35.7	35.5	34.6	34.7	34.8	34.6	34.7	34.3	34.3	.
Leer stehende Wohnungen																				
Total	.	.	.	126	219	174	138	422	445	501	389	453	502	442	349	190	226	184	.	.
Leerwohnungsziffer	.	.	.	0.74	0.60	0.41	1.18	1.22	1.35	1.05	1.21	1.33	1.16	0.91	0.49	0.58	0.47	.	.	.

Tab. 0.1 Übersichtstabelle: Wichtige regionale Strukturdaten der Regionalkonferenz Oberland-Ost

Quellen: Bevölkerung: Bundesamt für Statistik, ESPOP (1980-2005), STATPOP (ab 2010); Kanton Bern, Fachgruppe Statistik: Regionalisierte Bevölkerungsszenarien für den Kanton Bern bis zum Jahr 2055, Ausgabe 2025. Beschäftigte: Bundesamt für Statistik, Betriebszählungen (1995, 2001, 2005, 2008), STATENT (ab 2011). Gastbetten und Logiernächte: Bundesamt für Statistik, Beherbergungsstatistik HESTA; AirDNA, Listings. Bruttowertschöpfung: BAKBASEL, Bruttowertschöpfung (Stand April 2026). Wohnungsbestand: Bundesamt für Statistik, Volkszählungen (1980 und 1990), Bau- und Wohnbaustatistik (2000-2005), Gebäude- und Wohnungsstatistik (ab 2010); Bundesamt für Raumentwicklung, Wohnungsinventar. Leer stehende Wohnungen: Bundesamt für Statistik, Leerwohnungszählung.

[1] Bevölkerungsszenario für Jahr 2055: Referenzszenario, Veränderung 2024-2055.

[2] Jahr 2000 enthält Werte der Betriebszählung 2001, Jahr 2010 enthält Werte der Betriebszählung 2008; Aufgrund unterschiedlicher Erhebungsmethoden und Definitionen sind die Werte von 1995, von 2001-2008 und ab 2011 nicht unmittelbar vergleichbar.

[3] Werte für die Jahre 1990 und 2000 entsprechen den Werten für die Fremdenverkehrsjahre 1992/93 und 1999/2000 (November-Oktober); diese sind mit den Werten ab 2005 nicht unmittelbar vergleichbar.

[4] Die Veränderungen 2016-2017 sind teilweise darauf zurückzuführen, dass Jugendherbergen, die Hotels und ähnlichen Unterkünften weitgehend entsprechen, ab 2017 neu zu den Hotel- und Kurbetrieben gezählt werden.

[4] Die Ferienwohnungen umfassen gesamthaft, teilweise oder geteilt genutzte Wohnungen, Häuser und B&B, die in den letzten 12 Monaten mindestens einmal auf den Plattformen Airbnb und Vrbo gebucht wurden.

[5] Werte enthalten auch die den Erstwohnungen gleichgestellte Wohnungen (betrifft nur Gemeinden, welche den Erstwohnungen gleichgestellte Wohnungen in ihrem Wohnungsinventar erfassen).

Tab. 1.1 Wohnbevölkerung, 1980-2024

Teilregion	Gde.-Nr. BFS	Ständige Wohnbevölkerung am Jahresende																			Anzahl Personen	
		1980	1985	1990	1995	2000	2005	2010	2011	2012	2013	2014	2015	2016	2017	2018	2019	2020	2021	2022	2023	2024
1	571 Beatenberg	1'183	1'260	1'261	1'361	1'206	1'183	1'145	1'139	1'150	1'150	1'184	1'194	1'208	1'208	1'195	1'196	1'199	1'218	1'182	1'227	1'229
1	572 Bönigen	1'828	1'924	2'150	2'188	2'217	2'305	2'444	2'446	2'478	2'520	2'524	2'522	2'531	2'512	2'536	2'528	2'569	2'533	2'568	2'655	2'786
1	575 Därliigen	293	329	345	415	368	393	413	417	420	415	408	407	429	429	435	421	415	410	413	416	416
1	577 Gsteigwiler	345	356	438	468	450	418	425	420	420	422	406	399	398	405	406	402	402	424	426	434	436
1	578 Gündlichswand	287	266	287	321	292	284	280	290	299	314	339	341	317	324	338	357	351	350	351	346	344
1	579 Habkern	581	573	593	680	647	642	638	632	634	648	660	644	650	643	639	648	634	620	622	617	629
1	581 Interlaken	4'820	4'901	4'803	5'186	5'079	5'206	5'429	5'468	5'504	5'659	5'683	5'692	5'673	5'592	5'610	5'634	5'719	5'821	5'926	6'000	6'123
1	582 Iseltwald	418	433	443	437	410	404	435	424	430	426	434	428	433	441	438	430	415	417	413	401	401
1	585 Leissigen	660	725	824	826	848	970	937	948	952	964	976	1'020	1'036	1'079	1'123	1'148	1'171	1'157	1'193	1'222	1'205
1	586 Lütschental	211	247	257	268	261	254	236	240	238	235	226	219	227	219	216	226	214	219	222	226	239
1	587 Matten	2'919	2'945	3'460	3'417	3'629	3'517	3'781	3'757	3'777	3'728	3'833	3'916	4'040	4'071	4'103	4'115	4'060	4'108	4'171	4'195	4'201
1	588 Niederried	267	286	341	414	348	360	332	345	335	340	362	347	354	348	357	365	368	374	370	375	366
1	590 Ringgenberg	1'980	2'139	2'331	2'346	2'456	2'634	2'588	2'627	2'629	2'642	2'624	2'658	2'687	2'663	2'562	2'574	2'588	2'582	2'549	2'651	2'655
1	591 Saxeten	90	96	108	131	133	115	100	101	100	98	96	97	98	100	99	93	92	93	88	91	98
1	593 Unterseen	4'515	4'547	4'668	4'852	5'013	5'453	5'492	5'505	5'562	5'646	5'691	5'690	5'757	5'712	5'751	5'852	5'760	5'738	5'745	5'738	5'708
1	594 Wilderswil	1'643	1'729	1'845	2'046	2'221	2'370	2'501	2'535	2'558	2'549	2'596	2'614	2'662	2'672	2'658	2'669	2'638	2'709	2'697	2'764	2'768
2	584 Lauterbrunnen	3'038	2'878	2'874	3'018	2'745	2'545	2'558	2'509	2'470	2'439	2'455	2'451	2'406	2'350	2'290	2'279	2'301	2'296	2'270	2'315	2'331
3	576 Grindelwald	3'502	3'560	3'603	4'065	3'876	3'816	3'809	3'796	3'761	3'768	3'736	3'740	3'818	3'775	3'802	3'810	3'800	3'774	3'756	3'825	3'930
4	573 Brienz	2'680	2'618	2'810	2'954	2'973	2'948	2'981	2'973	3'019	2'998	3'073	3'101	3'080	3'120	3'092	3'117	3'158	3'185	3'225	3'278	3'256
4	574 Brienzwiler	471	517	535	608	574	560	511	513	491	481	478	477	493	494	479	473	481	492	486	509	514
4	580 Hofstetten	470	535	549	565	574	550	569	555	533	533	535	542	538	531	518	527	531	528	543	542	529
4	589 Oberried	457	428	481	522	505	489	482	468	456	463	457	447	457	476	459	443	461	474	474	469	481
4	592 Schwanden	434	510	551	578	602	599	612	593	578	582	589	589	582	603	617	630	625	647	649	657	668
5	782 Guttannen	396	397	376	375	349	319	310	300	317	321	306	291	267	266	263	254	245	245	246	247	241
5	783 Hasliberg	1'315	1'269	1'246	1'252	1'226	1'236	1'238	1'236	1'227	1'214	1'162	1'180	1'193	1'183	1'164	1'151	1'158	1'123	1'101	1'111	1'129
5	784 Innertkirchen	1'316	1'285	1'215	1'304	1'260	1'210	1'089	1'065	1'071	1'041	1'069	1'047	1'087	1'076	1'063	1'069	1'072	1'070	1'069	1'075	1'079
5	785 Meiringen	3'946	3'951	4'124	4'685	4'637	4'665	4'583	4'602	4'642	4'676	4'669	4'737	4'692	4'690	4'622	4'639	4'666	4'653	4'656	4'798	4'814
5	786 Schattenhalb	737	742	754	632	615	617	592	577	597	590	584	578	585	560	552	550	552	551	570	569	586
	RK Oberland-Ost	40'802	41'446	43'272	45'914	45'514	46'062	46'510	46'481	46'648	46'862	47'155	47'368	47'698	47'542	47'387	47'600	47'645	47'811	47'981	48'753	49'162
	Kanton Bern	897'242	908'739	930'691	941'823	943'640	957'013	979'754	985'000	992'567	1'001'232	1'009'370	1'017'434	1'026'464	1'031'080	1'034'931	1'039'426	1'043'081	1'047'422	1'051'437	1'063'533	1'071'216
	Schweiz	6'335'243	6'484'834	6'750'693	7'062'354	7'204'055	7'459'128	7'870'134	7'954'662	8'039'060	8'139'631	8'237'666	8'327'126	8'419'550	8'484'130	8'544'527	8'606'033	8'670'300	8'738'791	8'815'385	8'962'258	9'051'029

Quellen: Bundesamt für Statistik, ESPOP (bis 2009) und STATPOP (ab 2010)

Tab. 1.2 Altersstruktur der Bevölkerung, 2010, 2022-2024

Teilregion	Gde-Nr.	BFS	Ständige Wohnbevölkerung am Jahresende																			
			2010					2022					2023					2024				
			0-19	20-39	40-64	65+	Total	0-19	20-39	40-64	65+	Total	0-19	20-39	40-64	65+	Total	0-19	20-39	40-64	65+	Total
1	571	Beatenberg	186	234	442	283	1'145	178	231	420	353	1'182	183	258	428	358	1'227	181	268	424	356	1'229
1	572	Bönigen	519	580	918	427	2'444	485	518	935	630	2'568	511	548	946	650	2'655	530	589	994	673	2'786
1	575	Därliigen	85	98	161	69	413	82	81	147	103	413	85	78	148	105	416	80	81	144	111	416
1	577	Gsteigwiler	85	121	151	68	425	83	98	159	86	426	87	93	169	85	434	81	92	164	99	436
1	578	Gündlischwand	64	58	107	51	280	70	75	142	64	351	68	72	144	62	346	66	66	139	73	344
1	579	Habkern	158	129	222	129	638	120	129	233	140	622	119	128	226	144	617	121	141	222	145	629
1	581	Interlaken	863	1'624	1'904	1'038	5'429	916	1'685	1'977	1'348	5'926	930	1'722	1'993	1'355	6'000	941	1'798	2'003	1'381	6'123
1	582	Iseltwald	82	88	167	98	435	71	66	160	116	413	64	64	157	116	401	62	65	149	125	401
1	585	Leissigen	178	182	384	193	937	238	238	468	249	1'193	249	243	470	260	1'222	239	231	467	268	1'205
1	586	Lütschental	50	56	84	46	236	36	64	88	34	222	39	60	86	41	226	46	61	88	44	239
1	587	Matten	706	962	1'420	693	3'781	705	1'008	1'501	957	4'171	709	998	1'493	995	4'195	708	980	1'501	1'012	4'201
1	588	Niederried	59	58	142	73	332	50	63	136	121	370	50	70	131	124	375	48	65	134	119	366
1	590	Ringgenberg	557	579	973	479	2'588	399	546	969	635	2'549	426	588	980	657	2'651	415	600	986	654	2'655
1	591	Saxeten	17	17	37	29	100	7	25	30	26	88	8	27	28	28	91	8	30	31	29	98
1	593	Unterseen	1'000	1'295	2'078	1'119	5'492	928	1'289	2'096	1'432	5'745	915	1'285	2'100	1'438	5'738	910	1'263	2'077	1'458	5'708
1	594	Wilderswil	524	614	923	440	2'501	492	632	1'030	543	2'697	503	628	1'074	559	2'764	480	643	1'073	572	2'768
2	584	Lauterbrunnen	441	599	1'001	517	2'558	322	484	888	576	2'270	314	523	894	584	2'315	309	553	872	597	2'331
3	576	Grindelwald	667	1'045	1'335	762	3'809	526	973	1'368	889	3'756	538	1'016	1'372	899	3'825	534	1'096	1'376	924	3'930
4	573	Brienz	628	682	1'026	645	2'981	584	691	1'143	807	3'225	582	698	1'159	839	3'278	563	710	1'132	851	3'256
4	574	Brienzwiler	107	114	194	96	511	70	95	184	137	486	77	113	181	138	509	73	112	181	148	514
4	580	Hofstetten	126	118	210	115	569	77	102	216	148	543	71	105	216	150	542	64	107	213	145	529
4	589	Oberried	83	89	213	97	482	62	75	202	135	474	62	70	200	137	469	65	80	197	139	481
4	592	Schwanden	109	123	258	122	612	119	133	216	181	649	122	138	219	178	657	128	136	217	187	668
5	782	Guttannen	60	69	113	68	310	34	43	76	93	246	31	46	78	92	247	28	50	73	90	241
5	783	Hasliberg	313	281	415	229	1'238	241	184	375	301	1'101	241	191	373	306	1'111	253	202	367	307	1'129
5	784	Innertkirchen	211	213	429	236	1'089	191	214	380	284	1'069	188	217	378	292	1'075	196	210	371	302	1'079
5	785	Meiringen	915	1'088	1'725	855	4'583	850	1'008	1'716	1'082	4'656	906	1'057	1'728	1'107	4'798	889	1'036	1'746	1'143	4'814
5	786	Schattenhalb	140	128	209	115	592	100	125	220	125	570	97	116	226	130	569	107	121	223	135	586
		RK Oberland-Ost	8'933	11'244	17'241	9'092	46'510	8'036	10'875	17'475	11'595	47'981	8'175	11'152	17'597	11'829	48'753	8'125	11'386	17'564	12'087	49'162
		Kanton Bern	193'907	247'717	354'260	183'870	979'754	200'509	257'660	363'117	230'151	1'051'437	203'904	259'289	365'534	234'806	1'063'533	204'699	260'075	367'031	239'411	1'071'216
		Schweiz	1'642'435	2'100'060	2'797'945	1'329'694	7'870'134	1'755'213	2'293'160	3'075'389	1'691'623	8'815'385	1'788'440	2'328'149	3'115'383	1'730'286	8'962'258	1'798'934	2'343'408	3'139'434	1'769'253	9'051'029

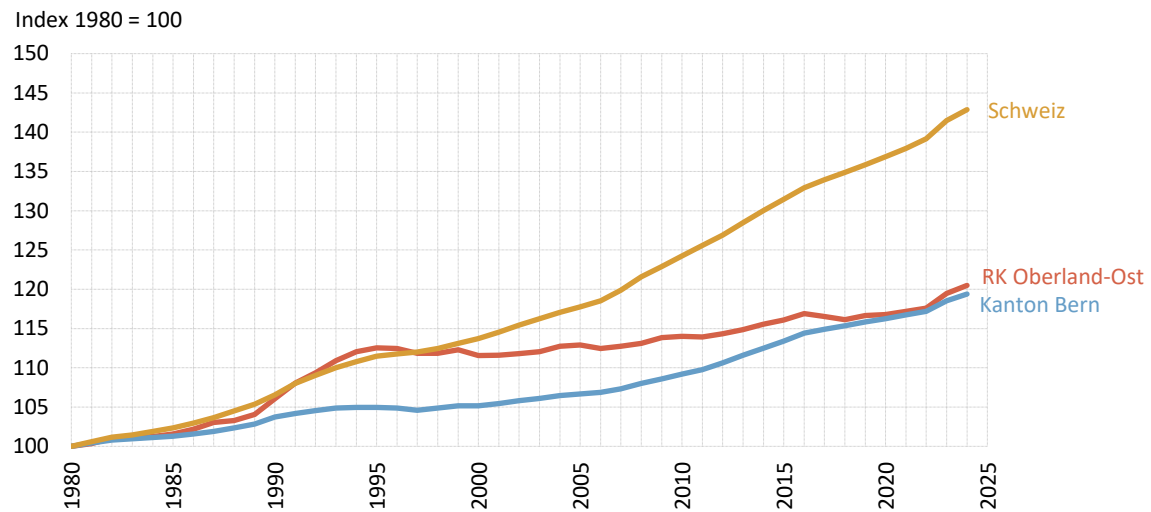
Quelle: Bundesamt für Statistik, STATPOP

Tab. 1.3 Bevölkerungsszenarien, RK Oberland-Ost, 2025-2055

	Ständige Wohnbevölkerung am Jahresende						
	2025	2030	2035	2040	2045	Anzahl Personen	
	2050	2055					
Tiefes Szenario							
Total	48'449	48'465	48'077	47'533	47'095	46'585	46'032
0-19	7'989	7'793	7'641	7'573	7'571	7'577	7'584
20-39	10'918	10'692	10'406	10'197	10'217	10'176	10'052
40-64	17'280	16'538	15'976	15'840	15'776	15'619	15'473
65+	12'262	13'442	14'054	13'923	13'531	13'213	12'923
davon 80+	3'665	4'365	4'666	5'059	5'487	5'544	5'152
Referenzszenario							
Total	49'069	50'181	50'902	51'109	51'114	51'007	50'793
0-19	7'948	7'661	7'453	7'310	7'286	7'352	7'372
20-39	11'181	11'328	11'367	11'219	11'129	10'958	10'788
40-64	17'442	17'058	16'894	17'114	17'309	17'364	17'383
65+	12'498	14'134	15'188	15'466	15'390	15'333	15'250
davon 80+	3'799	4'737	5'287	5'956	6'640	6'901	6'612
Hohes Szenario							
Total	49'488	51'552	53'513	54'771	55'675	56'506	57'262
0-19	8'167	8'417	8'777	9'170	9'502	9'654	9'778
20-39	11'407	11'874	12'203	12'124	12'139	12'373	12'634
40-64	17'539	17'418	17'594	18'122	18'536	18'771	18'934
65+	12'375	13'843	14'939	15'355	15'498	15'708	15'916
davon 80+	3'718	4'527	5'099	5'831	6'629	7'059	6'970

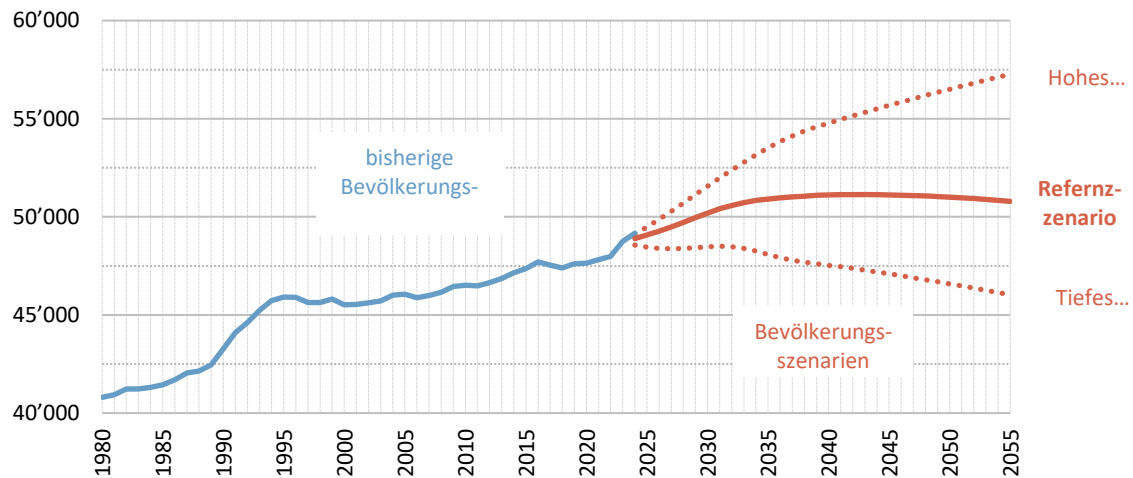
Quelle: Kanton Bern, Fachgruppe Statistik: Regionalisierte Bevölkerungsszenarien für den Kanton Bern bis zum Jahr 2055, Ausgabe 2025.

Abb. 1.1 Indexierte Bevölkerungsentwicklung, RK Oberland-Ost, Kanton Bern und Schweiz, 1980 -2024



Quelle: Bundesamt für Statistik, ESPOP (bis 2009) und STATPOP (ab 2010)

Abb. 1.2 Bevölkerungsentwicklung und Szenarien, RK Oberland-Ost, 1980-2055



Quelle: Bundesamt für Statistik, ESPOP (bis 2009) und STATPOP (2010-2024); Kanton Bern, Fachgruppe Statistik: Regionalisierte Bevölkerungsszenarien für den Kanton Bern bis zum Jahr 2055, Ausgabe 2025.

Tab. 2.1 Fläche nach Hauptbereichen der Bedeckung bzw. Nutzung, 2004/09 und 2013/18

Teilregion	Gde-Nr. BFS	2004/09					Fläche in ha 2013/18					
		Siedlungs- fläche	Landw.- fläche	Bestockte Fläche	Unprod. Fläche	Fläche total	Siedlungs- fläche	Landw.- fläche	Bestockte Fläche	Unprod. Fläche	Fläche total	
1	571	Beatenberg	123	962	1'572	263	2'920	133	953	1'583	251	2'920
1	572	Bönigen	93	250	866	296	1'505	92	249	875	289	1'505
1	575	Därligen	39	135	458	60	692	39	136	458	59	692
1	577	Gsteigwiler	32	155	460	56	703	32	155	463	53	703
1	578	Gündlischwand	27	548	673	432	1'680	35	538	682	425	1'680
1	579	Habkern	67	2'012	2'548	469	5'096	71	1'983	2'592	450	5'096
1	581	Interlaken	201	105	94	29	429	212	91	97	29	429
1	582	Iseltwald	51	689	1'039	414	2'193	57	682	1'047	407	2'193
1	585	Leissigen	60	324	541	116	1'041	62	316	540	123	1'041
1	586	Lütschental	22	276	588	343	1'229	22	290	595	322	1'229
1	587	Matten	126	126	340	7	599	132	123	339	5	599
1	588	Niederried	31	93	235	67	426	33	93	233	67	426
1	590	Ringgenberg	103	170	558	43	874	112	165	572	25	874
1	591	Saxeten	27	794	611	506	1'938	29	763	643	503	1'938
1	593	Unterseen	215	253	841	89	1'398	225	237	845	91	1'398
1	594	Wilderswil	138	241	763	174	1'316	149	238	760	169	1'316
2	584	Lauterbrunnen	231	3'684	2'887	9'645	16'447	233	3'623	2'998	9'593	16'447
3	576	Grindelwald	305	4'976	2'798	9'057	17'136	320	4'957	2'869	8'990	17'136
4	573	Brienz	217	1'856	1'619	1'120	4'812	241	1'855	1'630	1'086	4'812
4	574	Brienzwiler	52	543	589	579	1'763	53	546	590	574	1'763
4	580	Hofstetten	40	258	380	195	873	44	260	385	184	873
4	589	Oberried	49	770	873	323	2'015	51	758	897	309	2'015
4	592	Schwanden	35	73	351	244	703	36	75	359	233	703
5	782	Guttannen	96	760	1'877	17'351	20'084	98	673	1'957	17'356	20'084
5	783	Hasliberg	136	2'193	1'343	503	4'175	140	2'170	1'364	501	4'175
5	784	Innertkirchen	167	2'782	4'370	16'334	23'653	169	2'693	4'567	16'224	23'653
5	785	Meiringen	304	1'777	1'326	660	4'067	320	1'769	1'324	654	4'067
5	786	Schattenhalb	68	841	1'241	1'005	3'155	72	834	1'255	994	3'155
		RK Oberland-Ost	3'055	27'646	31'841	60'380	122'922	3'212	27'225	32'519	59'966	122'922
		Kanton Bern	43'881	250'745	188'142	101'268	584'036	41'324	253'958	186'723	102'031	584'036
		Schweiz	327'121	1'452'451	1'313'388	1'036'110	4'129'068	309'000	1'482'667	1'292'820	1'044'583	4'129'068

Quelle: Bundesamt für Statistik, Arealstatistik (Stand 2018)

Tab. 3.1 Erwerbstätige und Pendler, 2011 und 2020

Teilregion	Gde.-Nr. BFS	2011						2020					
		Erwerbstätige Total	Nichtpendler	Anzahl Erwerbstätige Pendler [1]		Anteil Wegpendler in % der Erwerbstätigen	Erwerbstätige Total	Nichtpendler	Anzahl Erwerbstätige Pendler [1]		Anteil Wegpendler in % der Erwerbstätigen		
				Wegpendler	Zupendler	Saldo			Wegpendler	Zupendler	Saldo		
1	571 Beatenberg	525	284	241	120	-121	45.9	513	256	257	177	-80	50.1
1	572 Bönigen	1'219	290	929	297	-632	76.2	1'265	263	1'002	394	-608	79.2
1	575 Därligen	219	29	190	20	-170	86.8	208	24	184	34	-150	88.5
1	577 Gsteigwiler	226	35	191	88	-103	84.5	215	28	187	62	-125	87.0
1	578 Gündlischwand	150	39	111	88	-23	74.0	191	25	166	80	-86	86.9
1	579 Habkern	279	126	153	10	-143	54.8	313	118	195	18	-177	62.3
1	581 Interlaken	2'998	1'692	1'306	4'224	2'918	43.6	3'008	1'523	1'485	4'574	3'089	49.4
1	582 Iseltwald	198	68	130	144	14	65.7	206	44	162	46	-116	78.6
1	585 Leissigen	474	107	367	152	-215	77.4	574	74	500	97	-403	87.1
1	586 Lütschental	125	24	101	14	-87	80.8	124	19	105	68	-37	84.7
1	587 Matten	2'007	352	1'655	470	-1'185	82.5	2'175	378	1'797	769	-1'028	82.6
1	588 Niederried	172	26	146	8	-138	84.9	163	18	145	17	-128	89.0
1	590 Ringgenberg	1'317	380	937	339	-598	71.1	1'310	273	1'037	340	-697	79.2
1	591 Saxeten	53	11	42	2	-40	79.2	56	13	43	3	-40	76.8
1	593 Unterseen	2'919	892	2'027	1'506	-521	69.4	3'007	862	2'145	2'009	-136	71.3
1	594 Wilderswil	1'342	329	1'013	600	-413	75.5	1'417	292	1'125	754	-371	79.4
2	584 Lauterbrunnen	1'597	1'401	196	496	300	12.3	1'362	1'102	260	581	321	19.1
3	576 Grindelwald	2'261	1'938	323	595	272	14.3	2'278	1'823	455	670	215	20.0
4	573 Brienz	1'443	725	718	576	-142	49.8	1'528	703	825	609	-216	54.0
4	574 Brienzwiler	260	53	207	37	-170	79.6	261	43	218	41	-177	83.5
4	580 Hofstetten	263	91	172	151	-21	65.4	270	70	200	161	-39	74.1
4	589 Oberried	240	56	184	89	-95	76.7	213	48	165	76	-89	77.5
4	592 Schwanden	298	30	268	13	-255	89.9	296	37	259	30	-229	87.5
5	782 Guttannen	140	90	50	39	-11	35.7	116	53	63	30	-33	54.3
5	783 Hasliberg	560	374	186	273	87	33.2	529	313	216	363	147	40.8
5	784 Innertkirchen	528	298	230	303	73	43.6	527	254	273	243	-30	51.8
5	785 Meiringen	2'487	1'494	993	932	-61	39.9	2'469	1'357	1'112	1'118	6	45.0
5	786 Schattenthal	283	105	178	407	229	62.9	302	112	190	445	255	62.9
	RK Oberland-Ost [1]	24'583	11'339	13'244	11'993	-1'251	53.9	24'896	10'125	14'771	13'809	-962	59.3
	Kanton Bern
	Schweiz

[1] Summe der die Gemeindegrenze überschreitenden Pendler/innen (nicht identisch mit den die Regionsgrenze überschreitenden Pendler/innen).

Quelle: Bundesamt für Statistik, Projekt "Pendler-/Gemeindegrenze mittels Verknüpfung der Register STATPOP, AHV, STATENT" (Jahre 2011 und 2020).

Tab. 3.2 Beschäftigte nach Sektoren, 2011, 2021-2023

Teilregion	Gde-Nr.	BFS	Beschäftigte															
			2011				2021				2022				2023			
			1. Sektor	2. Sektor	3. Sektor	Total	1. Sektor	2. Sektor	3. Sektor	Total	1. Sektor	2. Sektor	3. Sektor	Total	1. Sektor	2. Sektor	3. Sektor	Total
1	571	Beatenberg	72	56	375	503	56	71	436	563	58	72	444	574	55	94	465	614
1	572	Bönigen	39	346	265	650	26	399	278	703	25	395	294	714	26	466	308	800
1	575	Därliigen	18	6	43	67	14	4	60	78	14	4	63	81	12	2	65	79
1	577	Gsteigwiler	29	9	152	190	24	10	105	139	26	10	123	159	23	7	127	157
1	578	Gündlischwand	3	13	121	137	4	15	101	120	5	17	95	117	3	17	107	127
1	579	Habkern	155	32	65	252	137	52	90	279	135	52	116	303	133	52	107	292
1	581	Interlaken	27	813	5'741	6'581	7	691	6'041	6'739	7	694	6'203	6'904	6	719	6'451	7'176
1	582	Iseltwald	23	32	183	238	18	18	73	109	17	18	71	106	18	15	74	107
1	585	Leissigen	19	66	171	256	17	53	155	225	17	53	153	223	15	52	158	225
1	586	Lütschental	37	10	28	75	34	12	99	145	33	12	91	136	33	11	78	122
1	587	Matten	37	179	792	1'008	24	249	997	1'270	22	250	1'104	1'376	22	256	1'173	1'451
1	588	Niederried	10	10	23	43	8	10	31	49	9	10	30	49	9	11	39	59
1	590	Ringgenberg	33	211	558	802	31	173	528	732	33	178	537	748	37	191	545	773
1	591	Saxeten	21	1	11	33	18	1	17	36	16	1	12	29	15	1	14	30
1	593	Unterseen	63	419	2'298	2'780	65	556	2'744	3'365	63	576	2'732	3'371	74	634	2'808	3'516
1	594	Wilderswil	44	420	574	1'038	45	395	726	1'166	45	405	805	1'255	49	409	864	1'322
2	584	Lauterbrunnen	143	238	1'985	2'366	127	176	1'740	2'043	121	172	1'896	2'189	127	176	2'003	2'306
3	576	Grindelwald	323	475	2'310	3'108	248	465	2'402	3'115	242	455	2'563	3'260	234	438	2'777	3'449
4	573	Brienz	113	497	944	1'554	118	430	1'035	1'583	119	413	1'068	1'600	118	416	1'079	1'613
4	574	Brienzwiler	23	31	82	136	18	27	77	122	18	26	92	136	14	25	68	107
4	580	Hofstetten	30	100	160	290	20	128	144	292	20	129	207	356	20	151	224	395
4	589	Oberried	26	33	108	167	23	15	122	160	23	17	128	168	22	13	125	160
4	592	Schwanden	16	15	31	62	14	24	52	90	14	25	63	102	10	24	62	96
5	782	Guttannen	57	103	37	197	42	65	41	148	43	65	41	149	38	81	38	157
5	783	Hasliberg	154	60	626	840	117	60	726	903	122	59	749	930	115	57	752	924
5	784	Innertkirchen	124	431	142	697	112	339	149	600	102	343	154	599	106	335	138	579
5	785	Meiringen	170	570	2'072	2'812	162	573	1'999	2'734	150	580	2'031	2'761	147	572	2'181	2'900
5	786	Schattenhalb	41	96	447	584	32	88	511	631	38	87	505	630	38	90	586	714
		RK Oberland-Ost	1'850	5'272	20'344	27'466	1'561	5'099	21'479	28'139	1'537	5'118	22'370	29'025	1'519	5'315	23'416	30'250
		Kanton Bern	35'651	132'841	444'685	613'177	31'796	128'678	492'168	652'642	31'570	129'515	501'473	662'558	31'029	130'885	511'988	673'902
		Schweiz	171'925	1'085'415	3'609'652	4'866'992	160'306	1'087'112	4'170'581	5'417'999	159'758	1'103'034	4'298'309	5'561'101	158'832	1'117'489	4'368'549	5'644'870

Quelle: Bundesamt für Statistik, STATENT

Tab. 3.3 Arbeitsstätten nach Sektoren, 2011, 2021-2023

Teilregion	Gde-Nr.	BFS	Arbeitsstätten															
			2011			2021			2022			2023						
			1. Sektor	2. Sektor	3. Sektor	Total	1. Sektor	2. Sektor	3. Sektor	Total	1. Sektor	2. Sektor	3. Sektor	Total	1. Sektor	2. Sektor	3. Sektor	Total
1	571	Beatenberg	27	22	86	135	20	20	83	123	20	19	82	121	19	18	85	122
1	572	Bönigen	16	39	92	147	10	33	84	127	9	32	86	127	10	33	93	136
1	575	Därlichen	8	5	21	34	5	4	16	25	5	4	17	26	4	2	21	27
1	577	Gsteigwiler	11	5	23	39	9	5	20	34	9	5	25	39	8	2	24	34
1	578	Gündlischwand	3	9	14	26	2	6	11	19	2	7	13	22	1	8	13	22
1	579	Habkern	52	7	28	87	45	11	23	79	45	12	23	80	45	12	24	81
1	581	Interlaken	5	103	720	828	3	94	766	863	3	92	769	864	2	93	765	860
1	582	Iseltwald	9	12	22	43	8	7	24	39	8	7	21	36	8	5	21	34
1	585	Leissigen	8	15	50	73	6	13	58	77	6	13	58	77	5	15	61	81
1	586	Lütschental	16	3	13	32	13	2	15	30	12	2	14	28	12	1	14	27
1	587	Matten	16	27	170	213	10	30	192	232	9	32	206	247	9	31	219	259
1	588	Niederried	4	3	13	20	3	3	14	20	3	3	16	22	3	3	19	25
1	590	Ringgenberg	14	31	124	169	13	40	118	171	12	40	119	171	12	40	116	168
1	591	Saxeten	10	1	6	17	7	1	7	15	7	1	6	14	6	1	5	12
1	593	Unterseen	19	58	319	396	18	60	357	435	18	61	366	445	20	64	363	447
1	594	Wilderswil	20	37	140	197	17	35	146	198	18	39	162	219	19	39	166	224
2	584	Lauterbrunnen	54	45	277	376	45	40	279	364	43	35	282	360	43	36	285	364
3	576	Grindelwald	127	68	303	498	95	59	309	463	93	64	312	469	90	67	315	472
4	573	Brienz	37	66	214	317	35	62	203	300	37	56	213	306	38	56	208	302
4	574	Brienzwiler	6	8	28	42	6	11	31	48	6	12	29	47	5	14	25	44
4	580	Hofstetten	12	12	40	64	8	17	33	58	8	17	33	58	8	18	32	58
4	589	Oberried	9	7	24	40	10	10	24	44	10	11	26	47	9	10	21	40
4	592	Schwanden	7	4	22	33	6	6	19	31	6	8	23	37	5	6	20	31
5	782	Guttannen	21	6	16	43	12	4	17	33	13	5	16	34	11	4	17	32
5	783	Hasliberg	60	16	74	150	43	12	76	131	45	12	79	136	44	12	79	135
5	784	Innertkirchen	48	21	68	137	45	22	55	122	43	23	57	123	46	21	53	120
5	785	Meiringen	64	62	291	417	59	57	306	422	54	62	313	429	52	57	320	429
5	786	Schattenhalb	16	8	16	40	12	11	27	50	14	11	27	52	14	11	27	52
		RK Oberland-Ost	699	700	3'214	4'613	565	675	3'313	4'553	558	685	3'393	4'636	548	679	3'411	4'638
		Kanton Bern	12'006	11'982	53'442	77'430	10'383	11'505	58'410	80'298	10'284	11'478	59'171	80'933	10'117	11'385	59'381	80'883
		Schweiz	59'859	94'793	483'354	638'006	51'666	96'543	555'748	703'957	51'060	97'079	566'824	714'963	50'372	97'225	574'130	721'727

Quelle: Bundesamt für Statistik, STATENT

Tab. 3.4.1 Beschäftigte nach Wirtschaftszweigen, RK Oberland-Ost, Kanton Bern und Schweiz, 2011, 2021-2023

	2011			2021			2022			Anzahl Beschäftigte 2023		
	RK Oberland-Ost	Kanton Bern	Schweiz	RK Oberland-Ost	Kanton Bern	Schweiz	RK Oberland-Ost	Kanton Bern	Schweiz	RK Oberland-Ost	Kanton Bern	Schweiz
Total	27'466	613'177	4'866'992	28'139	652'642	5'417'999	29'025	662'558	5'561'008	30'250	673'902	5'644'870
Sektor 1	1'850	35'651	171'925	1'561	31'796	160'306	1'537	31'570	159'758	1'519	31'029	158'832
Landwirtschaft, Jagd und damit verbundene Tätigkeiten	1'775	34'857	165'501	1'479	30'904	153'438	1'458	30'666	152'732	1'437	30'124	151'762
Forstwirtschaft und Holzeinschlag	70	762	6'030	77	834	6'314	70	845	6'474	70	838	6'515
Fischerei und Aquakultur	5	32	394	5	58	554	9	59	552	12	67	555
Sektor 2	5'272	132'841	1'085'415	5'099	128'678	1'087'112	5'118	129'515	1'102'941	5'315	130'885	1'117'489
Bergbau, Gewinnung von Steinen und Erden	75	814	5'001	60	661	5'005	58	617	4'645	64	644	4'723
Herstellung von Nahrungs- und Futtermitteln; Getränke	299	12'853	87'336	325	12'418	89'581	319	12'322	91'193	335	12'429	91'732
Textil-, Bekleidungs- und lederverarbeitende Industrie	40	2'030	17'128	35	1'563	14'037	34	1'575	14'290	33	1'539	14'234
Herstellung von Holzwaren (ohne Möbel)	267	5'744	40'268	259	5'737	39'656	256	5'720	39'734	251	5'641	39'687
Papier- und Druckindustrie	52	4'560	34'707	27	2'951	21'430	26	2'860	21'201	21	2'639	20'416
Chemische, pharmazeutische und Raffinerieindustrie	173	3'390	70'277	239	4'326	78'253	246	4'417	79'533	277	4'472	80'947
Herstellung von Keramik, Gummi-, Kunststoff-, und Glaswaren	39	4'888	43'817	38	4'264	39'319	43	4'207	39'749	45	4'159	38'930
Metallerzeugung und -bearbeitung, Metallerzeugnisse	222	15'626	103'577	182	13'401	97'045	153	13'410	97'864	154	13'475	97'707
Herst. von Dat.verarb.geräten, Uhren, Elektronik, Präz.mechanik	128	13'657	143'319	141	13'893	139'078	154	14'470	140'315	170	15'293	147'987
Maschinenbau	40	13'650	81'354	26	12'047	74'582	27	12'341	78'625	30	12'548	79'985
Fahrzeugbau	267	1'984	15'264	16	1'854	15'871	17	1'873	16'338	15	1'698	16'730
Herstellung von Möbeln und sonstigen Waren	179	4'113	37'371	181	4'543	37'525	174	4'957	38'979	194	5'146	38'946
Reparatur und Installation von Maschinen und Ausrüstungen	194	2'523	20'199	510	2'686	20'852	505	2'732	20'911	569	2'777	21'851
Energie- u. Wasserversorgung; Abwasser- u. Abfallentsorgung	708	6'212	46'251	528	6'539	51'902	560	6'480	52'920	593	6'612	55'387
Baugewerbe	2'589	40'797	339'546	2'532	41'795	362'976	2'546	41'534	366'644	2'564	41'813	368'227
Sektor 3	20'344	444'685	3'609'652	21'479	492'168	4'170'581	22'370	501'473	4'298'309	23'416	511'988	4'368'549
Handel mit Motorfahrzeugen, Instandhaltung, Reparatur	399	10'165	85'748	434	10'432	88'536	449	10'514	89'440	460	10'598	90'990
Grosshandel	454	19'673	226'324	439	18'795	223'713	427	19'005	231'794	443	18'773	226'509
Detailhandel	2'501	39'809	316'739	2'350	39'836	313'424	2'328	39'056	313'949	2'446	39'271	312'732
Verkehr und Lagerei, Post- und Kurierdienst	1'840	30'079	234'765	1'787	33'071	251'250	1'779	33'635	259'904	1'799	34'007	265'131
Gastgewerbe	4'912	31'485	245'895	4'964	29'870	246'064	5'620	31'465	264'668	5'999	31'923	268'217
Verlagswesen, Kommunikation und Telekommunikation	195	10'226	66'026	151	9'221	63'281	151	9'204	64'056	149	9'500	64'788
Informationstechnologie und -dienstleistungen	89	11'110	93'466	111	12'495	133'360	117	13'357	141'712	118	13'550	143'447
Finanz- und Versicherungsdienstleistungen	462	20'286	258'461	448	20'475	250'543	453	21'138	256'803	462	21'460	263'400
Immobilienwesen	116	6'537	66'503	250	7'330	75'826	230	7'395	76'516	263	7'261	77'057
Freiberufliche, wissenschaftliche und technische Dienstleistungen	1'156	37'629	372'417	1'197	43'339	466'258	1'202	44'526	483'112	1'343	44'852	489'552
Sonstige wirtschaftliche Dienstleistungen	756	27'243	282'446	852	31'970	363'233	899	32'402	378'066	1'056	32'064	376'286
Öffentliche Verwaltung, Verteidigung; Sozialversicherung	664	41'720	182'412	717	45'068	209'605	723	44'689	210'133	737	45'648	215'230
Erziehung und Unterricht	1'471	36'445	333'529	1'719	44'171	404'406	1'761	45'130	414'214	1'801	48'827	427'215
Gesundheits- und Sozialwesen	4'152	87'590	607'477	4'784	104'410	790'252	4'892	106'985	811'840	4'931	109'873	837'385
Kunst, Unterhaltung, Erholung	474	10'793	82'041	543	13'640	106'491	580	14'247	112'784	639	15'373	118'734
Sonstige Dienstleistungen	703	23'895	155'403	733	28'045	184'339	759	28'725	189'318	770	29'008	191'876

Quelle: Bundesamt für Statistik, STATENT

Aus Datenschutzgründen wurden alle Werte von 0-3 mit <4 ersetzt.

Tab. 3.4.2 Beschäftigte nach Wirtschaftszweigen, Gemeinden der RK Oberland-Ost, 2023

	Anzahl Beschäftigte in den Gemeinden (Teil 1)															
	Beaten- berg	Bönigen	Därlichen	Gsteig- wiler	Gündli- schwand	Habkern	Inter- laken	Iselt- wald	Leissigen	Lütschen- tal	Matten	Nieder- ried	Ringgen- berg	Saxeten	Unter- seen	Wilders- wil
Total	614	800	79	157	127	292	7'176	107	225	122	1'451	59	773	30	3'516	1'322
Sektor 1	55	26	12	23	3	133	6	18	15	33	22	9	37	15	74	49
Landwirtschaft, Jagd und damit verbundene Tätigkeiten	55	26	12	23	3	132	6	17	14	33	21	9	27	15	56	48
Forstwirtschaft und Holzeinschlag	<4	<4	<4	<4	<4	<4	<4	<4	<4	<4	<4	<4	<4	<4	18	<4
Fischerei und Aquakultur	0	<4	<4	<4	<4	<4	<4	<4	<4	<4	<4	<4	10	<4	<4	<4
Sektor 2	94	466	2	7	17	52	719	15	52	11	256	11	191	1	634	409
Bergbau, Gewinnung von Steinen und Erden	33	<4	<4	<4	<4	<4	<4	<4	<4	<4	<4	<4	<4	<4	<4	<4
Herstellung von Nahrungs- und Futtermitteln; Getränke	18	<4	<4	<4	<4	5	20	<4	9	<4	80	<4	<4	<4	44	<4
Textil-, Bekleidungs- und Lederverarbeitende Industrie	<4	4	<4	<4	<4	<4	10	<4	<4	<4	<4	<4	<4	<4	5	<4
Herstellung von Holzwaren (ohne Möbel)	<4	4	<4	<4	<4	7	46	<4	<4	<4	17	<4	<4	<4	9	23
Papier- und Druckindustrie	<4	<4	<4	<4	<4	<4	<4	<4	<4	<4	<4	<4	<4	<4	<4	<4
Chemische, pharmazeutische und Raffinerieindustrie	<4	<4	<4	<4	<4	<4	<4	<4	<4	<4	<4	<4	<4	<4	276	<4
Herstellung von Keramik, Gummi-, Kunststoff-, und Glaswaren	<4	<4	<4	<4	<4	<4	7	<4	<4	<4	<4	<4	<4	<4	26	<4
Metallerzeugung und -bearbeitung, Metallerzeugnisse	<4	14	<4	<4	<4	<4	42	<4	11	<4	12	4	10	<4	8	<4
Herst. von Dat.verarb.geräten, Uhren, Elektronik, Präz.mechanik	<4	<4	<4	<4	<4	<4	2	<4	<4	<4	56	<4	<4	<4	<4	<4
Maschinenbau	<4	<4	<4	<4	<4	<4	<4	<4	<4	<4	<4	<4	<4	<4	<4	20
Fahrzeugbau	<4	<4	<4	<4	<4	<4	<4	5	8	<4	<4	<4	<4	<4	<4	<4
Herstellung von Möbeln und sonstigen Waren	<4	<4	<4	<4	<4	6	55	<4	<4	<4	<4	<4	<4	<4	11	<4
Reparatur und Installation von Maschinen und Ausrüstungen	<4	276	<4	<4	8	<4	<4	<4	<4	<4	<4	<4	4	<4	5	234
Energie- u. Wasserversorgung; Abwasser- u. Abfallentsorgung	<4	<4	<4	<4	<4	<4	83	<4	<4	11	<4	<4	26	<4	15	12
Baugewerbe	39	163	<4	4	5	31	451	7	19	<4	86	7	141	<4	227	120
Sektor 3	465	308	65	127	107	107	6'451	74	158	78	1'173	39	545	14	2'808	864
Handel mit Motorfahrzeugen, Instandhaltung, Reparatur	4	6	2	<4	<4	<4	67	<4	<4	<4	89	<4	44	<4	27	50
Grosshandel	<4	10	<4	<4	<4	<4	172	<4	<4	<4	60	<4	5	<4	83	45
Detailhandel	7	40	<4	5	<4	8	1'107	14	12	<4	126	<4	28	<4	146	124
Verkehr und Lagerei, Post- und Kurierdienst	49	<4	<4	28	89	12	313	<4	<4	<4	25	<4	<4	<4	7	71
Gastgewerbe	164	46	11	9	4	25	1'504	30	24	5	152	9	50	<4	318	174
Verlagswesen, Kommunikation und Telekommunikation	<4	<4	<4	<4	<4	<4	66	<4	<4	<4	<4	<4	<4	<4	64	<4
Informationstechnologie und -dienstleistungen	<4	<4	<4	<4	<4	<4	40	<4	<4	<4	19	<4	9	<4	<4	9
Finanz- und Versicherungsdienstleistungen	<4	<4	<4	<4	0	<4	236	<4	<4	<4	<4	<4	14	<4	63	6
Immobilienwesen	4	<4	<4	12	<4	<4	65	9	4	<4	21	<4	<4	<4	49	6
Freiberufliche, wissenschaftliche und technische Dienstleistungen	10	18	11	<4	<4	<4	491	6	21	<4	69	7	23	<4	110	21
Sonstige wirtschaftliche Dienstleistungen	22	31	19	18	<4	<4	464	5	5	<4	47	<4	22	7	90	32
Öffentliche Verwaltung, Verteidigung; Sozialversicherung	7	17	4	<4	<4	27	154	<4	8	5	76	4	15	4	24	16
Erziehung und Unterricht	36	49	9	7	8	10	427	4	17	8	160	12	70	<4	138	77
Gesundheits- und Sozialwesen	91	56	<4	41	<4	<4	995	<4	35	53	202	<4	230	<4	1'516	171
Kunst, Unterhaltung, Erholung	34	9	<4	<4	<4	<4	103	<4	10	<4	60	<4	9	<4	87	36
Sonstige Dienstleistungen	34	19	4	<4	<4	15	247	<4	13	<4	62	<4	21	<4	83	25

Quelle: Bundesamt für Statistik, STATENT

Aus Datenschutzgründen wurden alle Werte von 0-3 mit <4 ersetzt.

Tab. 3.4.2 Beschäftigte nach Wirtschaftszweigen, Gemeinden der RK Oberland-Ost

	Anzahl Beschäftigte in den Gemeinden (Teil 2)												
	Lauterbrunnen	Grindelwald	Brienz	Brienzwiler	Hofstetten	Oberried	Schwanden	Guttannen	Hasliberg	Innertkirchen	Meiringen	Schattenhalb	
Teilregion	2	3	4	4	4	4	4	5	5	5	5	5	5
Gde-Nr. BFS	584	576	573	574	580	589	592	782	783	784	785	786	
Total	2'306	3'449	1'613	107	395	160	96	157	924	579	2'900	714	
Sektor 1	127	234	118	14	20	22	10	38	115	106	147	38	
Landwirtschaft, Jagd und damit verbundene Tätigkeiten	115	231	108	14	20	18	10	38	105	96	147	38	
Forstwirtschaft und Holzeinschlag	12	<4	10	<4	<4	4	<4	<4	10	10	<4	<4	
Fischerei und Aquakultur	<4	<4	<4	<4	<4	<4	<4	<4	<4	<4	<4	<4	
Sektor 2	176	438	416	25	151	13	24	81	57	335	572	90	
Bergbau, Gewinnung von Steinen und Erden	<4	8	9	<4	<4	<4	<4	<4	<4	<4	11	<4	
Herstellung von Nahrungs- und Futtermitteln; Getränke	15	52	24	<4	<4	<4	6	<4	<4	8	38	6	
Textil-, Bekleidungs- und Lederverarbeitende Industrie	<4	<4	<4	<4	<4	<4	<4	<4	<4	<4	6	<4	
Herstellung von Holzwaren (ohne Möbel)	17	41	16	5	<4	5	<4	10	<4	5	34	<4	
Papier- und Druckindustrie	<4	6	7	<4	<4	<4	<4	<4	<4	<4	5	<4	
Chemische, pharmazeutische und Raffinerieindustrie	<4	<4	<4	<4	<4	<4	<4	<4	<4	<4	<4	<4	
Herstellung von Keramik, Gummi-, Kunststoff-, und Glaswaren	<4	<4	<4	<4	<4	<4	<4	<4	<4	<4	<4	<4	
Metallerzeugung und -bearbeitung, Metallerzeugnisse	<4	9	5	<4	<4	<4	<4	<4	<4	9	20	<4	
Herst. von Dat.verarb.geräten, Uhren, Elektronik, Präz.mechanik	<4	<4	84	<4	<4	<4	<4	<4	<4	<4	25	<4	
Maschinenbau	<4	<4	5	<4	<4	<4	<4	<4	<4	<4	<4	<4	
Fahrzeugbau	<4	<4	<4	<4	<4	<4	<4	<4	<4	<4	<4	<4	
Herstellung von Möbeln und sonstigen Waren	<4	<4	27	<4	78	<4	5	<4	<4	<4	6	<4	
Reparatur und Installation von Maschinen und Ausrüstungen	<4	15	14	<4	<4	<4	<4	<4	5	<4	<4	<4	
Energie- u. Wasserversorgung; Abwasser- u. Abfallentsorgung	51	28	13	<4	<4	<4	<4	70	<4	243	16	15	
Baugewerbe	90	276	209	14	65	6	13	<4	45	70	407	67	
Sektor 3	2'003	2'777	1'079	68	224	125	62	38	752	138	2'181	586	
Handel mit Motorfahrzeugen, Instandhaltung, Reparatur	4	39	28	6	<4	<4	<4	<4	<4	6	81	<4	
Grosshandel	15	18	7	5	<4	<4	<4	<4	<4	<4	20	<4	
Detailhandel	157	297	102	4	<4	6	9	<4	10	7	217	17	
Verkehr und Lagerei, Post- und Kurierdienst	434	267	104	<4	<4	<4	<4	<4	121	<4	258	<4	
Gastgewerbe	984	1'536	219	<4	100	<4	5	18	311	50	223	22	
Verlagswesen, Kommunikation und Telekommunikation	<4	<4	<4	<4	<4	<4	<4	<4	<4	<4	7	<4	
Informationstechnologie und -dienstleistungen	<4	<4	8	<4	6	<4	<4	<4	<4	<4	4	<4	
Finanz- und Versicherungsdienstleistungen	7	22	45	<4	<4	<4	<4	<4	<4	<4	60	<4	
Immobilienwesen	15	34	5	<4	<4	<4	<4	<4	<4	<4	31	<4	
Freiberufliche, wissenschaftliche und technische Dienstleistungen	26	61	79	8	5	<4	5	<4	12	16	137	198	
Sonstige wirtschaftliche Dienstleistungen	39	114	34	<4	10	4	4	<4	8	5	51	21	
Öffentliche Verwaltung, Verteidigung; Sozialversicherung	21	33	22	<4	7	<4	4	7	9	14	241	3	
Erziehung und Unterricht	133	156	98	7	5	5	29	<4	129	20	175	10	
Gesundheits- und Sozialwesen	95	114	232	20	16	95	<4	<4	125	<4	549	290	
Kunst, Unterhaltung, Erholung	38	54	25	6	67	<4	<4	<4	6	4	76	4	
Sonstige Dienstleistungen	30	29	70	<4	7	<4	<4	3	16	12	51	18	

Quelle: Bundesamt für Statistik, STATENT

Tab. 3.5 Marktwirtschaftliche Unternehmen nach Sektoren, 2011-2023

Teilregion	Gde-Nr.	BFS	Marktwirtschaftliche Unternehmen															
			2011				2021				2022				2023			
			1. Sektor	2. Sektor	3. Sektor	Total	1. Sektor	2. Sektor	3. Sektor	Total	1. Sektor	2. Sektor	3. Sektor	Total	1. Sektor	2. Sektor	3. Sektor	Total
1	571	Beatenberg	27	19	64	110	19	16	63	98	18	17	64	99	17	15	66	98
1	572	Bönigen	15	38	75	128	9	32	72	113	9	32	80	121	10	33	86	129
1	575	Därlichen	7	5	16	28	3	5	13	21	3	5	12	20	3	2	14	19
1	577	Gsteigwiler	10	5	14	29	9	4	14	27	9	4	16	29	9	2	16	27
1	578	Gündlischwand	2	9	8	19	1	5	6	12	1	6	8	15	1	6	8	15
1	579	Habkern	52	7	23	82	44	10	18	72	45	10	18	73	45	11	18	74
1	581	Interlaken	4	91	556	651	3	87	592	682	3	85	603	691	2	84	604	690
1	582	Iseltwald	9	11	16	36	9	7	18	34	9	7	17	33	9	5	16	30
1	585	Leissigen	7	14	41	62	5	13	52	70	5	13	50	68	5	15	54	74
1	586	Lütschental	16	2	10	28	12	1	11	24	13	1	10	24	13	0	9	22
1	587	Matten	16	26	148	190	11	28	171	210	10	29	181	220	10	28	194	232
1	588	Niederried	4	3	9	16	3	2	12	17	3	2	15	20	3	2	18	23
1	590	Ringgenberg	14	31	115	160	11	39	105	155	11	39	107	157	10	40	104	154
1	591	Saxeten	10	1	4	15	7	0	2	9	7	0	2	9	6	0	1	7
1	593	Unterseen	18	57	279	354	19	55	307	381	19	58	319	396	21	62	318	401
1	594	Wilderswil	19	33	105	157	16	32	112	160	17	35	129	181	17	36	129	182
2	584	Lauterbrunnen	52	40	202	294	44	34	217	295	43	29	220	292	43	30	227	300
3	576	Grindelwald	127	61	257	445	91	56	244	391	87	60	248	395	85	63	248	396
4	573	Brienz	36	60	168	264	30	59	161	250	32	54	167	253	31	55	163	249
4	574	Brienzwiler	6	7	25	38	8	13	28	49	8	13	25	46	6	14	21	41
4	580	Hofstetten	12	12	31	55	7	15	29	51	7	15	28	50	7	14	26	47
4	589	Oberried	8	5	18	31	8	7	20	35	8	8	23	39	7	7	17	31
4	592	Schwanden	7	4	21	32	8	5	17	30	8	7	21	36	9	5	18	32
5	782	Guttannen	21	3	10	34	11	3	9	23	12	3	9	24	10	3	10	23
5	783	Hasliberg	59	14	54	127	41	11	56	108	43	12	58	113	43	11	57	111
5	784	Innertkirchen	47	18	49	114	47	21	37	105	45	22	39	106	48	20	38	106
5	785	Meiringen	63	56	218	337	57	46	240	343	52	53	245	350	50	52	247	349
5	786	Schattenhalb	16	6	14	36	14	10	19	43	13	9	18	40	13	8	17	38
		RK Oberland-Ost	684	638	2'550	3'872	547	616	2'645	3'808	540	628	2'732	3'900	533	623	2'744	3'900
		Kanton Bern	11'901	11'258	42'426	65'585	10'210	10'785	47'252	68'266	10'136	10'782	47'890	68'808	9'969	10'668	48'032	68'688
		Schweiz	58'818	89'420	398'674	546'912	50'400	91'347	467'771	609'518	49'890	91'901	478'155	619'946	49'310	91'997	484'726	626'033

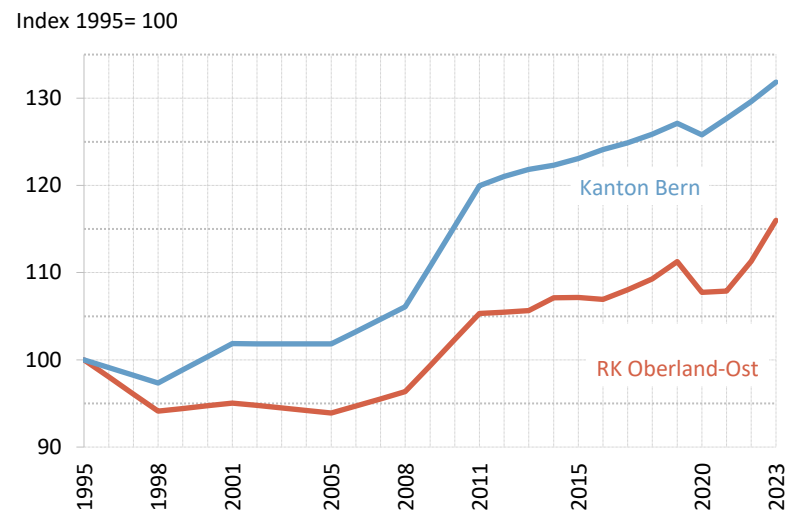
Quelle: Bundesamt für Statistik, STATENT

Tab. 3.6 Beschäftigte in marktwirtschaftlichen Unternehmen nach Sektoren, 2011, 2021-2023

Teilregion	Gde-Nr.	BFS	Beschäftigte in marktwirtschaftlichen Unternehmen															
			2011				2021				2022				2023			
			1. Sektor	2. Sektor	3. Sektor	Total	1. Sektor	2. Sektor	3. Sektor	Total	1. Sektor	2. Sektor	3. Sektor	Total	1. Sektor	2. Sektor	3. Sektor	Total
1	571	Beatenberg	72	54	297	423	53	37	330	420	53	44	331	428	50	57	346	453
1	572	Bönigen	36	220	191	447	25	206	195	426	25	195	205	425	26	202	225	453
1	575	Därliigen	17	6	32	55	10	5	52	67	10	5	48	63	10	2	46	58
1	577	Gsteigwiler	27	9	125	161	25	9	84	118	26	9	39	74	26	7	42	75
1	578	Gündlischwand	2	13	16	31	3	7	9	19	3	8	11	22	3	7	10	20
1	579	Habkern	155	32	50	237	134	51	55	240	135	50	68	253	133	51	59	243
1	581	Interlaken	13	759	4'375	5'147	7	597	4'691	5'295	7	596	4'956	5'559	6	589	5'223	5'818
1	582	Iseltwald	23	30	47	100	20	20	52	92	19	18	55	92	20	15	55	90
1	585	Leissigen	18	58	167	243	15	53	127	195	15	53	95	163	15	52	111	178
1	586	Lütschental	37	2	19	58	34	1	16	51	35	2	19	56	36	0	11	47
1	587	Matten	37	192	666	895	27	269	754	1'050	26	269	813	1'108	26	284	887	1'197
1	588	Niederried	10	10	14	34	8	7	22	37	9	6	26	41	9	5	36	50
1	590	Ringgenberg	33	211	461	705	24	171	386	581	27	174	389	590	29	191	382	602
1	591	Saxeten	21	1	7	29	18	0	3	21	16	0	2	18	15	0	5	20
1	593	Unterseen	62	454	2'318	2'834	67	541	2'691	3'299	66	565	2'690	3'321	73	632	2'803	3'508
1	594	Wilderswil	43	159	326	528	43	127	373	543	43	151	435	629	44	156	417	617
2	584	Lauterbrunnen	134	239	1'392	1'765	120	172	1'255	1'547	118	169	1'363	1'650	120	172	1'515	1'807
3	576	Grindelwald	323	433	2'187	2'943	238	458	2'131	2'827	229	448	2'257	2'934	224	441	2'229	2'894
4	573	Brienz	109	516	693	1'318	92	401	727	1'220	95	387	769	1'251	88	391	770	1'249
4	574	Brienzwiler	23	34	65	122	24	46	73	143	24	48	69	141	18	45	67	130
4	580	Hofstetten	30	102	75	207	19	101	68	188	19	173	61	253	19	206	56	281
4	589	Oberried	22	31	92	145	18	12	110	140	16	14	117	147	15	10	114	139
4	592	Schwanden	16	15	28	59	20	22	42	84	20	23	52	95	23	22	54	99
5	782	Guttannen	57	15	23	95	39	12	22	73	40	13	24	77	35	13	24	72
5	783	Hasliberg	146	58	531	735	105	59	638	802	109	63	659	831	108	56	666	830
5	784	Innertkirchen	123	540	96	759	118	418	95	631	108	409	101	618	112	421	83	616
5	785	Meiringen	169	537	982	1'688	155	609	1'020	1'784	144	613	1'056	1'813	136	664	1'090	1'890
5	786	Schattenhalb	41	85	458	584	40	65	522	627	39	70	538	647	38	66	604	708
		RK Oberland-Ost	1'799	4'815	15'733	22'347	1'501	4'476	16'543	22'520	1'476	4'575	17'248	23'299	1'457	4'757	17'930	24'144
		Kanton Bern	35'428	127'158	400'218	562'804	31'161	127'025	433'186	591'372	31'028	128'775	439'002	598'805	30'601	128'979	443'721	604'463
		Schweiz	167'630	1'089'867	2'958'004	4'215'501	155'622	1'101'804	3'376'102	4'633'528	155'260	1'122'929	3'480'071	4'758'260	154'467	1'137'397	3'526'519	4'818'383

Quelle: Bundesamt für Statistik, STATENT

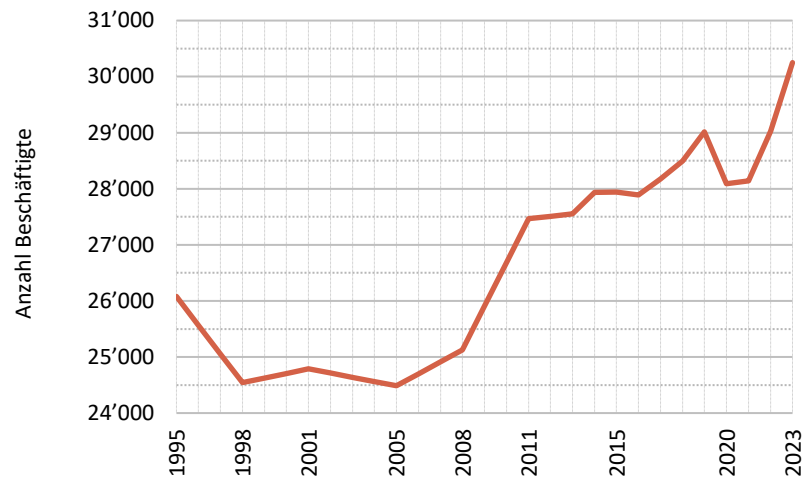
Abb. 3.1 Indexierte Entwicklung der Beschäftigtenzahlen, RK Oberland-Ost und Kanton Bern, 1995-2023



Aufgrund unterschiedlicher Erhebungsmethoden und Definitionen (u.a. grössere Grundgesamtheit ab 2011) sind die Werte von 1995-98, von 2001-2008 und ab 2011 nicht unmittelbar vergleichbar.

Quelle: Bundesamt für Statistik, Betriebszählungen 1995, 1998 (1. Sektor 1996, 2000), Betriebszählungen 2001, 2005, 2008 (Stand März 2010), STATENT (ab 2011)

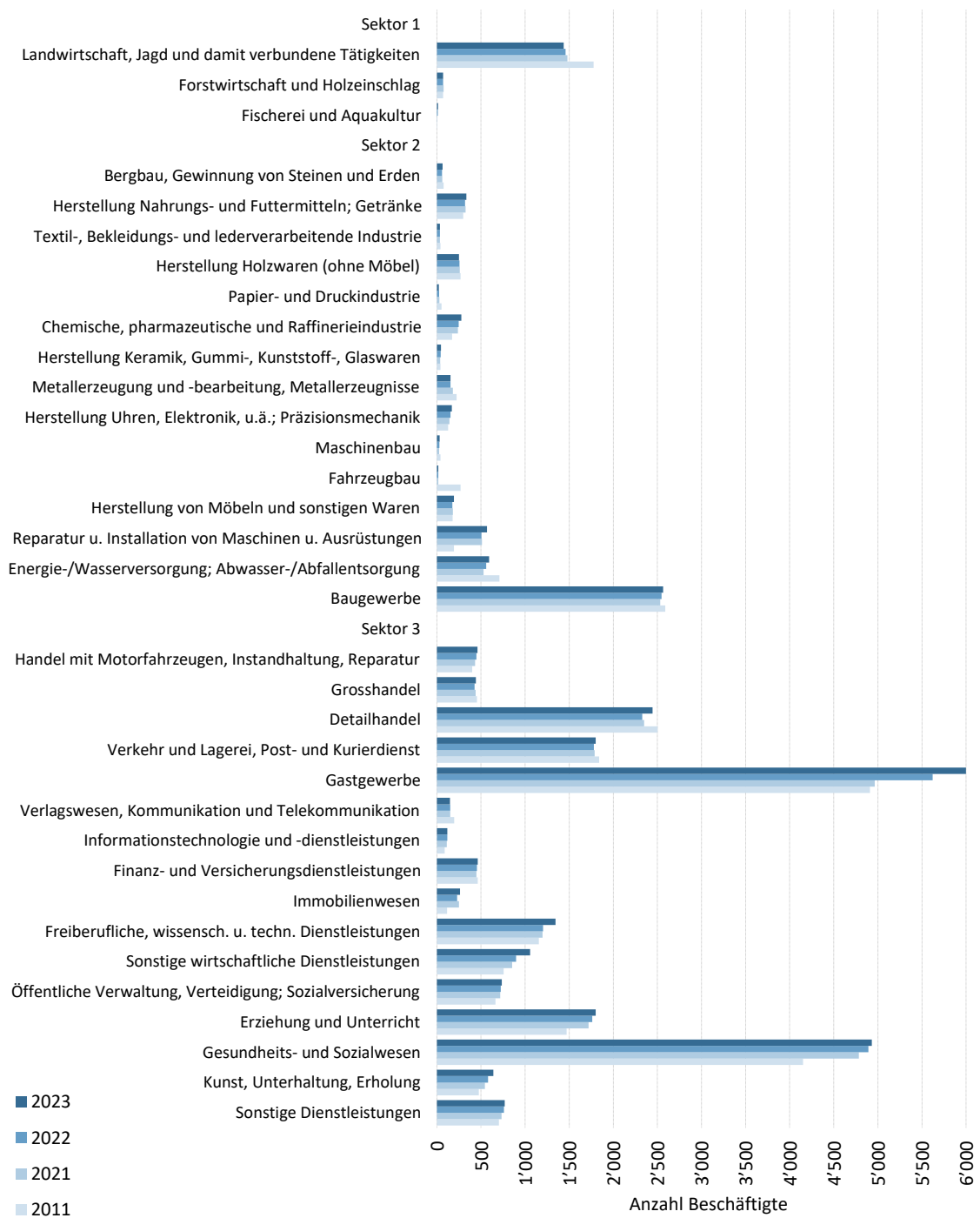
Abb. 3.2 Entwicklung der Beschäftigtenzahlen, RK Oberland-Ost, 1995-2023



Aufgrund unterschiedlicher Erhebungsmethoden und Definitionen (u.a. grössere Grundgesamtheit ab 2011) sind die Werte von 1995-98, von 2001-2008 und ab 2011 nicht unmittelbar vergleichbar.

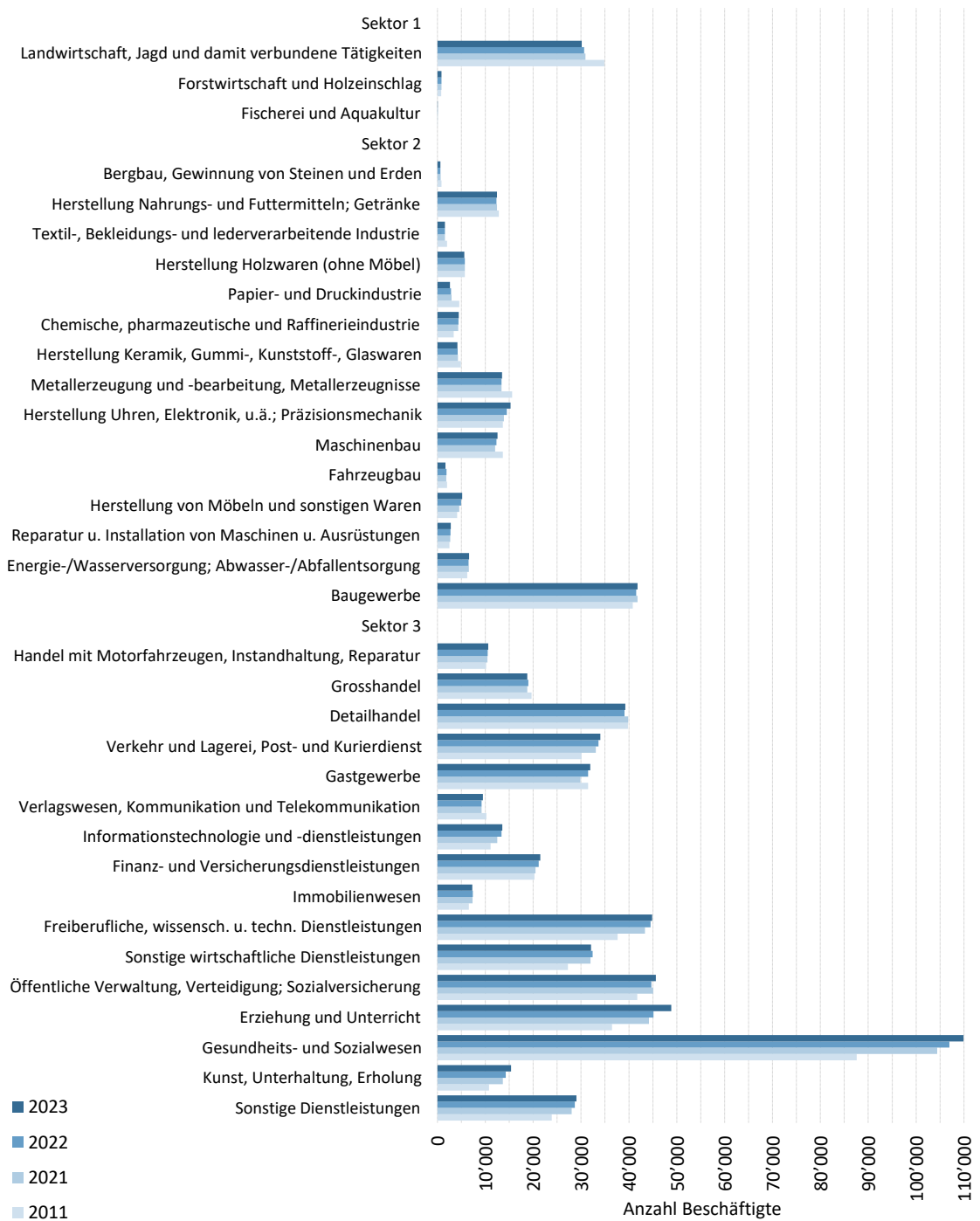
Quelle: Bundesamt für Statistik, Betriebszählungen 1995, 1998 (1. Sektor 1996, 2000), Betriebszählungen 2001, 2005, 2008 (Stand März 2010), STATENT (ab 2011)

Abb. 3.3.1 Beschäftigte nach Wirtschaftszweigen, RK Oberland-Ost, 2011,2021-2023



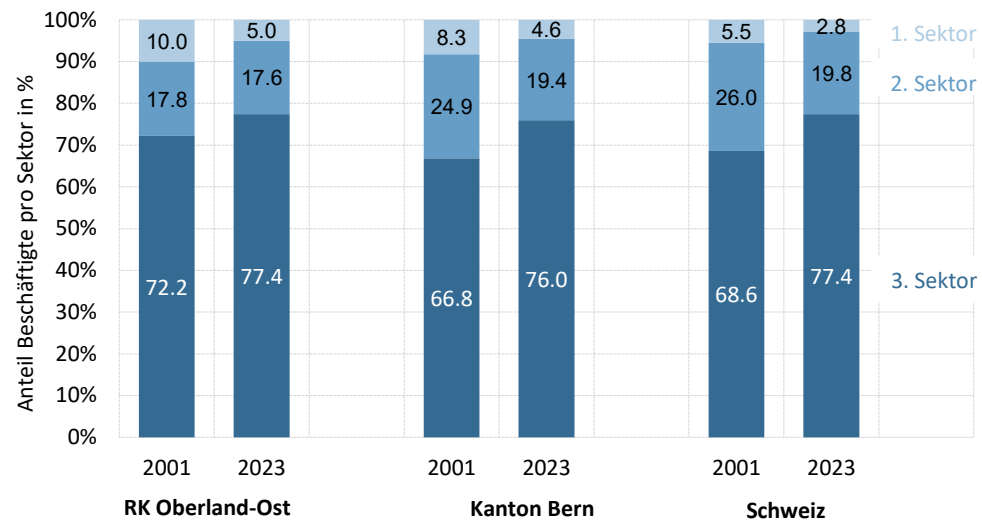
Quelle: Bundesamt für Statistik, STATENT

Abb. 3.3.2 Beschäftigte nach Wirtschaftszweigen, Kanton Bern, 2011,2021-2023



Quelle: Bundesamt für Statistik, STATENT

Abb. 3.4 Anteil Beschäftigte pro Sektor, RK Oberland-Ost, Kanton Bern und Schweiz, 2001 und 2023



Quelle: Bundesamt für Statistik, Betriebszählung 2001 (Stand März 2010), STATENT

Tab. 4.1 Verfügbare Gastbetten in Hotel- und Kurbetrieben, 2005-2025

Teilregion	Gde-Nr.: BFS	Verfügbare Gastbetten in geöffneten																
		2005	2010	2011	2012	2013	2014	2015	2016	2017	2018	2019	2020	2021	2022	2023	2024	
1	571	Beatenberg	880	730	718	715	655	659	723	751	750	756	747	688	685	760	764	769
1	572	Bönigen	225	217	162	167	167	156	158	153	157	175	185	162	156	182	172	174
1	575	Därliigen	57	36	54	64	64	59	59	55	35	0	0					
1	577	Gsteigwiler	27	27	27	23	23	27	27	27	27	27	27	27	30	36	34	34
1	578	Gündlischwand	34	41	42	42	31	27	9	6	6	5	10	11	11	11	11	12
1	579	Habkern	38	54	54	54	56	54	54	48	51	54	57	54	57	51	56	59
1	581	Interlaken	2'923	3'133	3'111	3'056	3'048	2'921	2'860	2'980	3'208	3'190	3'219	2'861	2'926	3'151	3'255	3'761
1	582	Iseltwald	104	99	110	92	92	119	125	125	138	147	146	145	130	146	169	162
1	585	Leissigen	160	158	158	158	153	158	147	147	161	164	165	141	147	153	157	155
1	586	Lütschental	23	25	25	25	25	25	25	25	25	23	21	19	0			
1	587	Matten	313	375	376	376	385	385	377	383	383	374	374	345	385	368	370	371
1	588	Niederried	18	17	14	12	13	12	12	8	0	24	36	24	27	36	30	30
1	590	Ringgenberg	260	186	194	188	192	188	185	178	164	147	170	142	76	134	137	157
1	591	Saxeten	26	26	26	26	26	26	26	24	26	26	24	24	26	26	26	26
1	593	Unterseen	605	663	670	703	699	654	658	637	614	675	663	646	646	705	760	816
1	594	Wilderswil	802	778	739	750	736	715	808	805	741	723	645	624	680	680	694	669
2	584	Lauterbrunnen	3'178	2'752	2'704	2'686	2'603	2'519	2'572	2'667	3'002	2'989	3'031	2'484	2'732	2'778	2'594	2'529
3	576	Grindelwald	2'922	2'992	3'026	2'799	2'872	2'928	3'117	2'868	2'985	3'019	3'056	2'794	3'264	3'399	3'404	3'447
4	573	Brienz	498	548	507	496	517	494	488	494	508	510	530	551	604	590	633	630
4	574	Brienzwiler	15	10	10	10	10	10	10	10	3	0	4	0				
4	580	Hofstetten	22	26	26	26	26	26	26	26	26	26	26	26	26	86	129	130
4	589	Oberried	23	10	11	12	12	12	12	12	12	12	11	5	7	7	7	7
4	592	Schwanden																
5	782	Guttannen	120	114	134	138	123	127	127	131	122	122	97	126	134	142	150	134
5	783	Hasliberg	776	1'038	867	891	922	914	855	720	750	744	700	616	665	619	708	700
5	784	Innertkirchen	277	267	278	256	228	285	273	259	278	248	250	296	326	328	322	325
5	785	Meiringen	709	747	769	784	778	749	750	720	742	691	672	531	546	550	601	727
5	786	Schattenhalb	51	54	51	54	52	52	54	48	54	50	51	58	79	67	65	64
		RK Oberland-Ost	15'084	15'120	14'860	14'600	14'509	14'300	14'536	14'307	14'969	14'930	14'913	13'398	14'386	15'000	15'247	15'889
		Kanton Bern	34'186	34'003	33'119	33'149	32'737	32'185	32'298	32'306	32'983	33'298	33'188	30'840	32'748	33'310	34'349	35'530
		Schweiz	239'101	245'209	245'040	246'918	246'448	246'395	247'599	246'387	250'965	251'664	253'036	228'491	243'841	257'583	263'928	270'998

[1] Die Veränderung 2016-2017 ist teilweise darauf zurückzuführen, dass Jugendherbergen, die Hotels und ähnlichen Unterkünften weitgehend entsprechen, ab 2017 neu zu den Hotel- und Kurbetrieben gezählt werden.

Quelle: Bundesamt für Statistik, Beherbergungsstatistik HESTA

Tab. 4.1 Verfügbare

Teilregion	Gde-Nr.	BFS	Betrieben etriebe [1] astbetten 2025
1	571	Beatenberg	753
1	572	Bönigen	177
1	575	Därlichen	
1	577	Gsteigwiler	32
1	578	Gündlischwand	11
1	579	Habkern	54
1	581	Interlaken	3'796
1	582	Iseltwald	161
1	585	Leissigen	149
1	586	Lütschental	
1	587	Matten	379
1	588	Niederried	30
1	590	Ringgenberg	173
1	591	Saxeten	26
1	593	Unterseen	789
1	594	Wilderswil	657
2	584	Lauterbrunnen	2'935
3	576	Grindelwald	3'280
4	573	Brienz	643
4	574	Brienzwiler	
4	580	Hofstetten	130
4	589	Oberried	7
4	592	Schwanden	
5	782	Guttannen	129
5	783	Hasliberg	692
5	784	Innertkirchen	311
5	785	Meiringen	689
5	786	Schattenhalb	66
		RK Oberland-Ost	16'069
		Kanton Bern	35'614
		Schweiz	272'283

[1] Die Veränderung ählt
werden.

Quelle: Bundesamt fü

Tab. 4.2 Logiernächte in Hotel- und Kurbetrieben, 2005-2025

Teilregion	Gfz-Nr. BFS	Logiernächte																
		Hotel- und Kurbetriebe [1] Anzahl Logiernächte																
		2005	2010	2011	2012	2013	2014	2015	2016	2017	2018	2019	2020	2021	2022	2023	2024	2025
1	571	98'028	101'165	102'330	99'921	96'072	104'622	117'082	120'656	130'640	134'196	134'992	84'170	99'645	136'384	141'394	142'409	123'488
1	572	29'450	31'188	25'659	22'770	25'895	26'765	26'292	25'314	26'313	29'352	30'344	13'926	15'701	23'119	26'860	28'337	29'311
1	575	5'236	4'515	8'444	12'911	9'689	8'781	8'718	10'567	5'602								
1	577	2'548	3'712	2'959	2'053	1'782	1'826	3'335	2'497	2'243	2'730	4'260	2'145	2'057	3'066	3'575	3'416	3'496
1	578	1'329	1'788	1'122	1'425	493	287	68	31	33	32	167	216	294	320	325	363	456
1	579	1'026	1'323	1'208	1'374	1'445	1'384	1'378	1'314	2'655	3'194	3'390	2'874	2'779	4'433	6'379	5'381	5'482
1	581	566'785	646'780	663'319	670'182	697'584	704'823	710'116	704'320	791'244	791'924	781'007	309'615	374'682	657'435	804'544	867'786	882'850
1	582	13'782	14'252	13'988	11'492	12'185	17'604	19'328	20'978	22'720	21'094	22'757	17'127	21'443	25'417	28'368	29'204	21'577
1	585	18'758	17'393	19'884	17'608	20'359	20'292	22'288	20'607	21'181	23'169	24'638	13'386	16'295	17'528	21'423	21'089	19'792
1	586	2'117	2'114	1'759	1'620	1'756	1'472	1'256	1'561	1'475	1'426	1'203	522	142	0	0	0	0
1	587	32'791	52'590	50'275	52'242	59'997	65'499	66'193	61'592	65'642	65'629	72'124	33'979	42'146	51'929	61'685	61'388	60'667
1	588	1'358	1'717	1'515	933	841	811	542	1'673	4'470	4'824	1'701	1'986	2'346	5'927	5'075	7'940	
1	590	20'485	23'882	23'693	25'421	27'468	27'386	25'701	24'707	24'285	22'716	29'244	12'972	15'660	25'200	32'607	37'611	37'985
1	591	605	698	549	1'102	1'151	1'026	1'047	1'213	1'175	1'348	1'171	250	306	148	152	80	177
1	593	87'177	107'352	112'236	122'121	125'681	130'404	135'167	128'329	131'844	139'408	144'697	57'270	77'836	130'480	173'959	191'477	188'989
1	594	97'534	96'384	95'984	100'250	100'791	105'754	128'047	126'552	119'933	131'246	121'489	57'367	54'418	105'497	128'554	124'719	123'048
2	584	518'931	484'948	474'392	424'890	448'969	448'642	447'136	434'178	507'181	543'003	548'751	303'786	259'940	473'170	498'608	500'405	560'149
3	576	467'917	497'344	501'346	464'713	513'984	518'853	539'558	516'723	570'542	609'457	657'603	404'389	481'566	709'503	830'170	826'466	762'611
4	573	63'840	69'238	69'869	65'299	71'230	69'596	75'512	70'864	77'770	82'515	80'265	68'815	85'784	94'942	112'778	116'470	114'423
4	574	234	203	82	52	75	49	75	81	12								
4	580	2'288	2'439	1'276	918	543	995	1'787	2'111	2'338	2'859	2'761	2'723	4'013	17'182	26'523	24'864	21'938
4	589	1'277	143	170	267	195	389	287	258	400	462	287	385	320	424	577	774	493
4	592																	
5	782	13'291	15'483	15'365	14'522	15'625	15'175	14'786	15'257	14'449	14'258	11'549	17'761	18'377	14'865	17'597	17'412	16'505
5	783	114'971	110'554	108'797	99'831	107'965	96'356	89'646	89'238	94'568	95'783	94'640	65'698	72'339	75'985	94'259	88'768	82'725
5	784	17'896	21'063	20'202	17'708	17'411	23'182	23'097	19'181	19'764	20'588	21'018	20'628	23'538	27'413	28'555	27'430	27'732
5	785	111'568	96'285	95'539	77'842	87'479	86'959	92'541	79'768	90'192	91'309	84'214	40'300	43'471	50'384	62'711	84'269	86'332
5	786	6'275	8'126	7'444	6'878	6'680	6'372	5'787	6'131	6'254	6'974	7'056	7'678	7'986	7'862	8'016	8'531	8'634
	RK Oberland-Ost	2'297'497	2'412'679	2'419'406	2'316'345	2'453'345	2'485'304	2'556'770	2'485'701	2'730'455	2'839'142	2'884'451	1'539'683	1'722'724	2'655'032	3'115'546	3'213'724	3'186'800
	Kanton Bern	4'697'253	4'932'091	4'885'136	4'721'604	4'919'632	4'963'424	4'974'936	4'913'765	5'284'077	5'549'868	5'634'247	3'439'668	4'106'248	5'449'304	6'195'646	6'369'895	6'316'388
	Schweiz	32'943'736	36'207'812	35'486'256	34'766'273	35'623'883	35'931'446	35'628'476	35'532'576	37'392'740	38'806'777	39'562'039	23'730'738	29'558'849	38'241'145	41'759'083	42'830'588	43'930'146

[1] Die Veränderung 2016-2017 ist teilweise darauf zurückzuführen, dass Jugendherbergen, die Hotels und ähnlichen Unterkünften weitgehend entsprechen, ab 2017 neu zu den Hotel- und Kurbetrieben gezählt werden.

Quelle: Bundesamt für Statistik, Beherbergungsstatistik HESTA

Tab. 4.3 Verfügbare Gastbetten und Logiernächte in Campingplätzen und Jugendherbergen, 2005-2025

	Verfügbare Gastbetten in geöffneten Betrieben																
	Campingplätze															Anzahl Gastbetten	
	2005	2010	2011	2012	2013	2014	2015	2016	2017	2018	2019	2020	2021	2022	2023	2024	2025
RK Oberland-Ost	827	679	766	799	779	773	796	820	772	721	711	576	667	678	674	694	692
Kanton Bern	2'852	2'954	2'922	3'091	3'104	2'923	2'911	2'954	2'890	3'018	2'943	2'536	2'971	3'029	3'028	3'103	2'434
Schweiz	15'636	15'633	16'266	16'776	17'094	16'794	16'478	16'749	16'794	16'981	17'278	13'971	16'807	17'280	17'367	17'854	16'462

	Verfügbare Gastbetten in geöffneten Betrieben																
	Jugendherbergen [1]															Anzahl Gastbetten	
	2005	2010	2011	2012	2013	2014	2015	2016	2017	2018	2019	2020	2021	2022	2023	2024	2025
RK Oberland-Ost	289	298	278	348	410	414	410	396	72	82	75	71	71	73	73	72	193
Kanton Bern	559	589	564	593	620	630	650	621	71	82	75	71	71	72	73	72	193
Schweiz	5'384	5'476	5'289	5'253	5'244	5'377	5'084	5'012	2'384	2'218	2'204	2'067	1'923	1'952	1'828	1'846	2'943

	Logiernächte																
	Campingplätze															Anzahl Logiernächte	
	2005	2010	2011	2012	2013	2014	2015	2016	2017	2018	2019	2020	2021	2022	2023	2024	2025
RK Oberland-Ost	290'640	276'924	288'561	240'656	244'270	225'143	214'242	269'243	273'421	316'434	332'518	367'525	427'872	471'556	537'636	529'438	581'053
Kanton Bern	455'715	481'688	486'662	434'983	437'482	410'122	398'605	444'342	471'545	557'223	581'004	669'072	795'998	869'780	950'296	937'613	964'917
Schweiz	2'721'940	3'211'691	3'008'846	2'893'896	2'828'230	2'648'387	2'652'921	2'787'711	3'176'725	3'504'527	3'727'980	4'157'963	5'389'458	4'759'779	4'880'263	4'737'361	5'145'628

	Logiernächte																
	Jugendherbergen [1]															Anzahl Logiernächte	
	2005	2010	2011	2012	2013	2014	2015	2016	2017	2018	2019	2020	2021	2022	2023	2024	2025
RK Oberland-Ost	49'315	47'111	46'409	67'839	78'784	85'469	84'077	79'821	12'804	12'947	12'298	9'696	11'118	13'509	14'817	14'375	41'602
Kanton Bern	89'507	98'303	95'112	112'214	118'873	131'468	131'259	124'093	12'804	12'947	12'298	9'696	11'118	13'509	14'817	14'375	41'602
Schweiz	859'720	938'599	904'579	916'685	947'331	951'037	813'635	793'008	316'913	272'308	269'464	172'153	196'272	244'392	247'874	241'775	402'474

[1] Der Anstieg der Gastbetten 2012 -2013 ist u.a. mit der im Mai 2012 eröffneten Jugendherberge in Interlaken zu erklären. Der Rückgang 2016-2017 ist u.a. darauf zurückzuführen, dass Jugendherbergen, die Hotels und ähnlichen Unterkünften weitgehend entsprechen, ab 2017 neu zu den Hotel- und Kurbetrieben gezählt werden.

Quelle: Bundesamt für Statistik, Beherbergungsstatistik HESTA

Tab. 4.4 Ausgeschriebene Ferienwohnungen, 2024-2025

Teilregion	Gde-Nr. BFS	Ausgeschriebene Ferienwohnungen [1]			
		Bestand Anzahl	Veränderung 2024-2025		
		2024	2025	absolut	in %
1	581 Interlaken	298	310	13	4.3
1	593 Unterseen	66	73	8	11.4
2	584 Lauterbrunnen	513	537	23	4.5
3	576 Grindelwald	546	586	40	7.3
4	573 Brienz	156	182	26	16.7
5	783 Hasliberg	88	91	3	3.0
5	785 Meiringen	88	91	3	3.0
	übrige Gde RKO	596	676	79	13.3
	RK Oberland-Ost	2'351	2'545	194	8.2

[1] Die Ferienwohnungen umfassen gesamthaft, teilweise oder geteilt genutzte Wohnungen, Häuser und B&B, die in den letzten 12 Monaten mindestens einmal auf den Plattformen Airbnb und Vrbo gebucht wurden.

Quelle: AirDNA, Listings

Tab. 4.5 Grösse und Verfügbarkeit der Ferienwohnungen, 2025

Teilregion	Gde-Nr. BFS	Angebote nach Grösse (Anzahl Schlafzimmer) der Ferienwohnungen [1]					Anteile in % (gerundet)	
		1	2	3	4	5+	Total	
		60	26	11	3	1	100	
1	581 Interlaken	60	26	11	3	1	100	
1	593 Unterseen	65	20	13	2	0	100	
2	584 Lauterbrunnen	37	33	23	5	2	100	
3	576 Grindelwald	45	29	17	5	3	100	
4	573 Brienz	46	32	10	7	4	100	
5	783 Hasliberg	39	33	18	9	2	100	
5	785 Meiringen	33	41	18	5	2	100	
	RK Oberland-Ost	46	30	17	5	3	100	

		Angebote nach jährlicher Verfügbarkeit (Anzahl Nächte) der Ferienwohnungen [1]				Anteile in % (gerundet)	
		1-90	91-180	181-270	271-365	Total	
		15	15	25	46	100	
1	581 Interlaken	15	15	25	46	100	
1	593 Unterseen	11	20	31	38	100	
2	584 Lauterbrunnen	11	18	38	33	100	
3	576 Grindelwald	15	17	31	37	100	
4	573 Brienz	10	20	33	37	100	
5	783 Hasliberg	22	19	31	27	100	
5	785 Meiringen	31	16	24	28	100	
	RK Oberland-Ost	14	17	30	38	100	

[1] Die Ferienwohnungen umfassen gesamthaft, teilweise oder geteilt genutzte Wohnungen, Häuser und B&B, die in den letzten 12 Monaten mindestens einmal auf den Plattformen Airbnb und Vrbo gebucht wurden.

Quelle: AirDNA, Listings

Tab. 5.1 Reale Bruttowertschöpfung, RK Oberland-Ost, Kanton Bern und Schweiz, 1980-2025

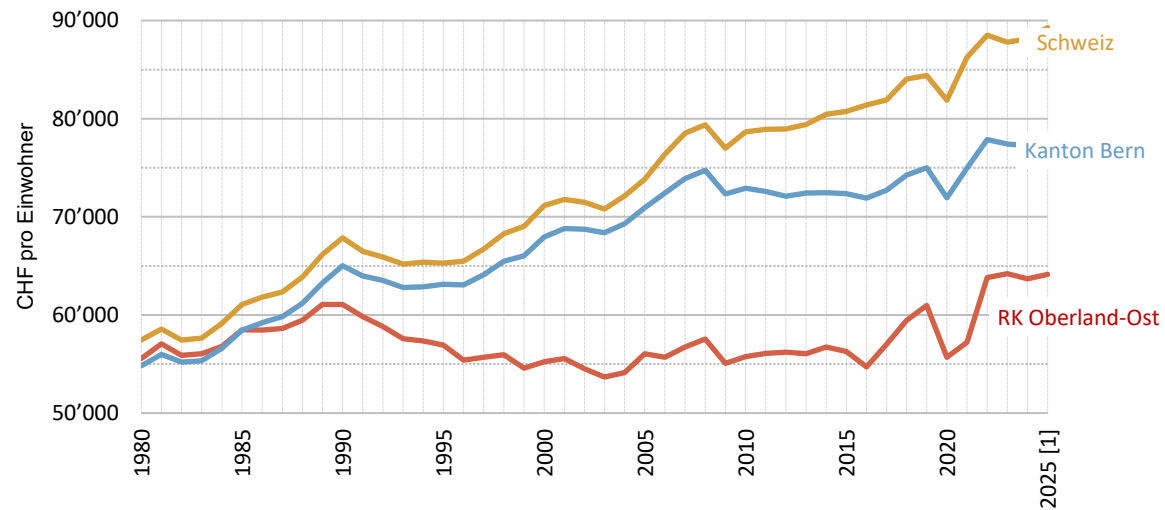
	Bruttowertschöpfung (BWS)																					
	real (inflationsbereinigt), zu Herstellungspreisen, zu Preisen des Vorjahres Mio. CHF																					
	1980	1985	1990	1995	2000	2005	2010	2011	2012	2013	2014	2015	2016	2017	2018	2019	2020	2021	2022	2023	2024	2025
RK Oberland-Ost	2'266	2'424	2'643	2'613	2'514	2'581	2'594	2'607	2'622	2'627	2'675	2'665	2'609	2'711	2'817	2'903	2'653	2'736	3'061	3'130	3'131	3'154
Kanton Bern	49'175	53'128	60'517	59'449	64'123	67'887	71'425	71'515	71'567	72'515	73'149	73'625	73'806	74'964	76'858	77'961	75'025	78'533	81'869	82'337	82'773	83'491
Schweiz	363'983	395'960	458'076	461'058	512'653	550'585	618'996	627'710	634'766	646'421	662'862	672'504	685'359	695'094	718'223	726'233	709'855	753'697	780'335	786'777	797'716	808'087

	Bruttowertschöpfung (BWS) pro Kopf																					
	real (inflationsbereinigt), zu Herstellungspreisen, zu Preisen des Vorjahres CHF																					
	1980	1985	1990	1995	2000	2005	2010	2011	2012	2013	2014	2015	2016	2017	2018	2019	2020	2021	2022	2023	2024	2025 [1]
RK Oberland-Ost	55'548	58'497	61'068	56'916	55'234	56'034	55'763	56'090	56'211	56'054	56'730	56'268	54'701	57'025	59'440	60'983	55'688	57'227	63'802	64'205	63'692	64'149
Kanton Bern	54'807	58'463	65'024	63'122	67'953	70'936	72'901	72'604	72'103	72'426	72'470	72'364	71'903	72'704	74'264	75'003	71'926	74'977	77'864	77'419	77'270	77'941
Schweiz	57'454	61'059	67'856	65'284	71'162	73'814	78'651	78'911	78'960	79'417	80'467	80'761	81'401	81'929	84'056	84'387	81'872	86'247	88'520	87'788	88'135	89'281

Quelle: BAKBASEL (Stand April 2026); Bundesamt für Statistik, ESPOP (bis 2009) und STATPOP (ab 2010)

[1] Jahr 2025: approximative Berechnung mit Bevölkerung 2024, da Wert für 2025 noch nicht verfügbar.

Abb. 5.1 Entwicklung der Bruttowertschöpfung pro Kopf, RK Oberland-Ost, Kanton Bern und Schweiz, 1980-2025



Quelle: BAKBASEL (Stand April 2026); Bundesamt für Statistik, ESPOP (bis 2009) und STATPOP (ab 2010)

[1] Jahr 2025: approximative Berechnung mit Bevölkerung 2024, da Wert für 2025 noch nicht verfügbar.

Tab. 6.1 Wohnungsbestand, 1990, 2000, 2005, 2010-2024

Teilregion	Gde-Nr.	BFS	Wohnungsbestand [1]																		
			1990	2000	2000	2005	2010	2011	2012	2013	2014	2015	2016	2017	2018	2019	2020	2021	2022	2023	2024
1	571	Beatenberg	1'269	1'128	1'362	1'173	1'368	1'391	1'393	1'556	1'576	1'593	1'607	1'613	1'606	1'598	1'607	1'608	1'608	1'606	1'605
1	572	Bönigen	978	1'058	1'050	1'119	1'253	1'242	1'243	1'256	1'270	1'275	1'291	1'356	1'362	1'368	1'395	1'407	1'433	1'486	1'533
1	575	Därliigen	253	208	267	208	285	287	289	291	289	306	308	307	308	308	309	309	311	313	317
1	577	Gsteigwiler	209	225	236	226	245	246	248	250	252	266	267	268	276	276	278	281	283	284	288
1	578	Gündlischwand	144	157	151	162	179	179	184	191	193	194	214	216	216	225	226	226	233	232	236
1	579	Habkern	435	480	479	488	519	519	519	519	517	520	522	524	526	525	523	530	535	547	548
1	581	Interlaken	2'530	2'746	2'789	2'853	3'122	3'140	3'180	3'276	3'308	3'322	3'340	3'348	3'447	3'493	3'586	3'635	3'690	3'710	3'793
1	582	Iseltwald	331	340	353	346	432	440	446	448	453	456	457	460	462	462	462	464	466	467	471
1	585	Leissigen	512	508	564	538	611	615	619	649	657	669	695	718	721	729	731	740	761	766	768
1	586	Lütschental	118	127	127	127	134	135	137	145	182	182	184	185	186	188	188	190	190	189	198
1	587	Matten	1'511	1'707	1'768	1'741	1'930	1'931	1'951	1'947	1'993	2'093	2'130	2'160	2'188	2'230	2'249	2'254	2'278	2'276	2'275
1	588	Niederried	273	284	286	290	333	334	335	339	340	341	341	344	352	353	353	353	355	359	348
1	590	Ringgenberg	1'243	1'327	1'403	1'382	1'527	1'556	1'581	1'631	1'635	1'679	1'700	1'719	1'724	1'715	1'726	1'737	1'741	1'750	1'755
1	591	Saxeten	83	81	92	83	91	93	96	100	100	103	112	116	117	118	118	118	118	118	119
1	593	Unterseen	2'390	2'692	2'866	2'889	3'099	3'125	3'187	3'217	3'254	3'270	3'288	3'317	3'361	3'377	3'387	3'392	3'395	3'399	3'402
1	594	Wilderswil	1'046	1'193	1'216	1'278	1'370	1'386	1'418	1'446	1'513	1'524	1'556	1'557	1'570	1'581	1'585	1'597	1'610	1'618	1'623
2	584	Lauterbrunnen	2'730	2'700	2'863	2'762	3'344	3'368	3'392	3'425	3'429	3'556	3'650	3'592	3'594	3'592	3'617	3'618	3'615	3'615	3'628
3	576	Grindelwald	3'648	3'525	4'073	3'731	4'768	4'834	4'825	4'889	5'160	5'225	5'269	5'258	5'292	5'314	5'310	5'336	5'342	5'371	5'374
4	573	Brienz	1'748	1'876	1'970	1'923	2'301	2'374	2'390	2'419	2'448	2'543	2'590	2'585	2'625	2'634	2'655	2'696	2'714	2'746	2'755
4	574	Brienzwiler	292	337	334	345	350	351	351	356	377	421	424	435	439	446	448	451	456	460	460
4	580	Hofstetten	281	296	318	305	321	327	332	333	338	345	345	348	342	342	345	400	405	405	407
4	589	Oberried	345	389	364	402	404	410	412	415	417	416	423	427	438	439	440	437	449	449	457
4	592	Schwanden	360	373	409	385	428	431	429	442	443	446	448	457	458	464	470	473	480	483	485
5	782	Guttannen	150	155	166	159	176	175	172	173	173	175	179	177	177	177	179	179	182	183	
5	783	Hasliberg	972	1'096	1'238	1'150	1'394	1'409	1'419	1'478	1'497	1'507	1'524	1'536	1'553	1'556	1'557	1'570	1'574	1'573	1'579
5	784	Innertkirchen	640	637	686	653	724	727	726	727	732	796	915	917	928	925	929	936	937	931	935
5	785	Meiringen	2'110	2'320	2'352	2'406	2'710	2'734	2'764	2'675	2'720	2'741	2'831	2'800	2'833	2'945	2'952	2'994	3'022	3'030	3'044
5	786	Schattenhalb	309	285	331	296	335	338	337	344	367	371	371	374	374	379	385	391	398	401	402
		RK Oberland-Ost	26'910	28'250	30'113	29'420	33'753	34'097	34'375	34'937	35'633	36'335	36'981	37'114	37'475	37'759	38'008	38'322	38'578	38'766	38'988
		Kanton Bern	429'995	466'025	474'344	485'224	519'052	524'924	529'057	535'514	541'231	547'131	554'454	559'242	564'807	569'577	574'043	578'759	583'633	587'838	591'055
		Schweiz	3'159'977	3'569'181	3'574'988	3'748'920	4'079'060	4'131'342	4'177'521	4'234'906	4'289'428	4'351'846	4'420'829	4'469'498	4'528'902	4'582'272	4'637'174	4'688'288	4'741'917	4'794'354	4'840'096

[1] Aufgrund unterschiedlicher Erhebungsmethoden und Definitionen sind die Werte 1990 und 2000 (Wohnungen gem. Volkszählungen 1990 und 2000), 2000 und 2005 (approximativer Gesamtwohnungsbestand gem. Bau- und Wohnbaustatistik) und ab 2010 (Wohnungsbestand gem. Gebäude- und Wohnungsstatistik) nicht unmittelbar vergleichbar. Kanton Bern ab 2010 ohne Moutier.

Quelle: Bundesamt für Statistik, Volkszählungen 1990 und 2000, Bau- und Wohnbaustatistik (2000 und 2005), Gebäude- und Wohnungsstatistik (ab 2010)

Tab. 6.2 Wohnungsinventar und Zweitwohnungsanteil der Gemeinden, 2024-2026

Teilregion	Gde-Nr. BFS	2024						2025						2026						
		Total	Anzahl Wohnungen [1]			Anteil	Verfahren	Total	Anzahl Wohnungen [1]			Anteil Zweit- wohnungen (in %)	Verfahren [2]	Total	Anzahl Wohnungen [1]			Anteil Zweit- wohnungen (in %)	Verfahren [2]	
			Erst- wohnungen	Erst- wohnungen gleichgestel	Zweit- wohnungen				Erst- wohnungen	Erst- wohnungen gleichgestel	Zweit- wohnungen				Erst- wohnungen	Erst- wohnungen gleichgestel	Zweit- wohnungen			
1	571	Beatenberg	1'581	581	60	940	59.5	2	1'580	578	76	926	58.6	2	1'582	578	52	952	60.2	2
1	572	Bönigen	1'470	1'232	42	196	13.3	1	1'496	1'287	44	165	11.0	1	1'515	1'282	44	189	12.5	1
1	575	Därlichen	311	193	11	107	34.4	2	315	194	11	110	34.9	2	315	192	10	113	35.9	2
1	577	Gsteigwiler	280	205	23	52	18.6	1	284	210	24	50	17.6	1	284	208	24	52	18.3	1
1	578	Gündlischwand	232	156	37	39	16.8	1	236	160	35	41	17.4	1	235	160	31	44	18.7	1
1	579	Habkern	546	281	0	265	48.5	2	547	287	0	260	47.5	2	548	287	0	261	47.6	2
1	581	Interlaken	3'632	2'929	201	502	13.8	1	3'724	2'964	206	554	14.9	1	3'744	2'993	178	573	15.3	1
1	582	Iseltwald	465	201	30	234	50.3	2	469	202	30	237	50.5	2	470	201	30	239	50.9	2
1	585	Leissigen	743	538	47	158	21.3	4	747	543	43	161	21.6	2	758	552	54	152	20.1	2
1	586	Lütschental	183	108	39	36	19.7	1	193	112	48	33	17.1	1	194	112	44	38	19.6	1
1	587	Matten	2'265	1'980	32	253	11.2	1	2'265	1'966	29	270	11.9	1	2'286	1'984	27	275	12.0	1
1	588	Niederried	358	184	0	174	48.6	2	347	182	1	164	47.3	2	350	181	1	168	48.0	2
1	590	Ringgenberg	1'676	1'293	162	221	13.2	1	1'679	1'281	182	216	12.9	1	1'684	1'281	175	228	13.5	1
1	591	Saxeten	117	50	13	54	46.2	2	118	51	13	54	45.8	2	118	51	13	54	45.8	2
1	593	Unterseen	3'380	2'792	25	563	16.7	1	3'387	2'798	27	562	16.6	1	3'404	2'840	27	537	15.8	1
1	594	Wilderswil	1'591	1'248	134	209	13.1	1	1'603	1'255	146	202	12.6	1	1'613	1'268	133	212	13.1	1
2	584	Lauterbrunnen	3'608	1'159	187	2'262	62.7	2	3'621	1'172	180	2'269	62.7	2	3'652	1'175	235	2'242	61.4	2
3	576	Grindelwald	5'360	1'979	0	3'381	63.1	2	5'361	1'986	0	3'375	63.0	2	5'382	2'005	0	3'377	62.7	2
4	573	Brienz	2'739	1'564	0	1'175	42.9	2	2'747	1'543	143	1'061	38.6	2	2'775	1'564	162	1'049	37.8	2
4	574	Brienzwiler	445	260	8	177	39.8	2	446	262	8	176	39.5	2	450	255	8	187	41.6	2
4	580	Hofstetten	401	263	47	91	22.7	2	403	258	46	99	24.6	2	418	271	45	102	24.4	2
4	589	Oberried	438	243	1	194	44.3	2	441	245	1	195	44.2	2	448	253	1	194	43.3	2
4	592	Schwanden	481	312	0	169	35.1	2	483	320	0	163	33.7	2	483	318	0	165	34.2	2
5	782	Guttannen	164	118	30	16	9.8	1	166	116	25	25	15.1	1	167	112	23	32	19.2	1
5	783	Hasliberg	1'570	474	2	1'094	69.7	2	1'576	482	2	1'092	69.3	2	1'581	480	2	1'099	69.5	2
5	784	Innertkirchen	829	505	153	171	20.6	2	831	512	142	177	21.3	2	837	512	132	193	23.1	2
5	785	Meiringen	2'988	2'219	304	465	15.6	1	2'997	2'234	299	464	15.5	1	3'016	2'248	292	476	15.8	1
5	786	Schattenhalb	391	273	52	66	16.9	1	392	278	38	76	19.4	1	394	277	47	70	17.8	1
		RK Oberland-Ost	38'244	23'340	1'640	13'264	34.7		38'454	23'478	1'799	13'177	34.3		38'703	23'640	1'790	13'273	34.3	
		Kanton Bern	581'113	484'821	6'708	89'584	15.4		581'113	484'821	6'708	89'584	15.4		581'113	484'821	6'708	89'584	15.4	
		Schweiz	4'713'711	3'951'470	36'100	726'141	15.4		4'713'711	3'951'470	36'100	726'141	15.4		4'713'711	3'951'470	36'100	726'141	15.4	

[1] Die Wohnungszahlen beruhen auf einem Auszug des Eidg. Gebäude- und Wohnungsregisters (Stand 31.12. des Vorjahres, plus Nachmeldungen der Gemeinden bis 15.3.). Die Zahlen unterscheiden sich von den vervollständigten und bearbeiteten Werten der Gebäude- und Wohnungsstatistik (vgl. Tab. 6.1). Kanton Bern ohne Moutier.

[2] Code Verfahren: 1 = Gemeinde mit weniger als 20 % Zweitwohnungsanteil, 2 = Gemeinde mit mehr als 20 % Zweitwohnungsanteil, 3 = Gemeinde in einem laufenden Verfahren, Zweitwohnungsanteil liegt unter 20 %, 4 = Gemeinde in einem laufenden Verfahren, Zweitwohnungsanteil liegt über 20 %.

Quelle: Bundesamt für Raumentwicklung, Wohnungsinventar (Werte Stand Q3)

Tab. 6.3 Neu erstellte Wohnungen, 2000-2023

Teilregion	Gde.-Nr. BFS	Neu erstellte Wohnungen [1]																							
																						Anzahl Wohnungen			
		2000	2001	2002	2003	2004	2005	2006	2007	2008	2009	2010	2011	2012	2013	2014	2015	2016	2017	2018	2019	2020	2021	2022	2023
1	571 Beatenberg	18	0	23	5	7	10	4	3	4	26	4	7	4	5	11	6	13	12	6	0	2	0	1	0
1	572 Bönigen	7	15	9	1	9	18	12	16	0	27	3	15	3	10	13	4	13	11	7	0	0	35	1	72
1	575 Därigen	0	0	0	0	1	0	0	1	2	0	1	1	2	2	1	1	0	0	1	0	0	0	1	0
1	577 Gsteigwiler	0	0	0	0	0	0	1	1	2	0	0	0	3	0	1	0	1	7	0	0	1	1	0	0
1	578 Gündlischwand	2	1	0	0	2	0	0	0	0	0	0	6	9	3	0	0	0	0	7	0	0	0	7	6
1	579 Habkern	2	2	0	0	0	0	0	0	7	1	0	2	0	0	2	0	0	0	0	0	0	7	5	0
1	581 Interlaken	0	12	31	15	19	4	2	7	15	25	3	0	10	120	24	15	2	16	87	5	62	23	60	16
1	582 Iseltwald	0	0	1	0	1	1	1	2	3	19	48	3	3	1	2	0	1	0	1	0	0	0	0	2
1	585 Leisigen	2	1	5	7	6	8	1	3	11	4	8	4	4	6	4	6	18	28	8	1	5	5	20	3
1	586 Lütschental	0	0	0	0	0	0	0	0	0	0	0	0	0	0	0	0	1	0	0	0	0	2	0	5
1	587 Matten	17	6	0	3	2	8	27	36	9	32	16	0	12	2	28	99	38	35	29	25	15	0	21	3
1	588 Niederried	0	1	2	0	0	2	4	2	0	2	1	1	1	4	0	1	0	3	9	1	0	0	1	4
1	590 Ringgenberg	5	5	10	15	1	17	12	0	15	10	4	7	20	2	1	5	2	10	1	13	5	5	0	7
1	591 Saxeten	1	0	1	0	1	0	0	0	0	0	0	0	0	0	0	0	0	0	0	0	0	0	0	0
1	593 Unterseen	90	38	25	6	75	32	16	7	12	40	53	22	54	32	34	81	31	8	42	21	24	1	1	2
1	594 Wilderswil	21	20	5	11	22	26	1	22	18	19	22	4	4	18	11	1	18	11	6	9	10	3	11	3
2	584 Lauterbrunnen	22	7	0	14	40	0	23	63	32	30	11	13	7	6	7	18	17	7	1	0	4	5	0	1
3	576 Grindelwald	85	44	42	21	31	35	44	25	42	23	50	37	24	40	27	51	16	6	15	10	30	12	5	24
4	573 Brienz	23	3	17	4	12	4	20	10	5	8	4	43	3	10	12	28	30	10	30	6	30	22	9	29
4	574 Brienzwiler	2	0	3	0	3	0	1	0	1	0	1	2	0	0	2	0	1	10	1	3	1	2	5	3
4	580 Hofstetten	1	1	2	0	4	1	0	1	3	0	1	4	3	3	0	0	1	0	1	1	1	5	0	1
4	589 Oberried	4	5	0	1	2	0	0	1	1	1	0	0	1	1	1	0	7	11	1	1	1	0	2	0
4	592 Schwanden	1	1	0	6	0	3	0	1	1	0	0	1	1	0	1	0	0	0	3	0	2	0	0	0
5	782 Guttannen	0	0	0	1	0	0	0	0	0	0	0	0	0	0	0	0	0	0	0	0	0	0	0	0
5	783 Hasliberg	24	2	22	6	4	3	47	9	7	21	9	11	3	29	10	5	7	4	18	0	0	2	0	0
5	784 Innertkirchen	3	0	2	0	2	3	0	2	3	10	1	1	5	0	3	7	5	4	10	0	6	3	1	3
5	785 Meiringen	7	4	18	11	14	29	8	23	26	10	25	4	12	20	3	34	13	17	31	107	12	40	15	8
5	786 Schattenhalb	1	0	2	3	2	3	1	2	1	0	0	1	1	1	0	5	0	3	1	0	5	1	2	7
	RK Oberland-Ost	338	168	220	130	260	207	225	237	220	308	265	182	186	321	199	369	235	213	308	211	216	174	168	199
	Kanton Bern	3'486	2'754	3'198	3'132	3'476	3'670	3'792	3'853	4'367	4'220	4'015	3'974	3'869	4'389	4'236	4'804	4'255	4'277	4'953	3'416	3'600	3'526	4'354	3'162
	Schweiz	32'214	28'873	28'644	32'096	36'935	37'958	41'989	42'915	44'191	39'733	43'632	47'174	45'157	50'166	49'162	53'126	52'034	50'209	53'199	48'295	49'314	45'307	46'505	46'731

[1] Aufgrund unterschiedlicher Berechnungsmethoden sind die Werte bis 2012 und ab 2013 nicht unmittelbar vergleichbar. Werte Kanton Bern ab 2013 ohne Moutier.

Quelle: Bundesamt für Statistik, Bau- und Wohnbaustatistik

Tab. 6.4 Leer stehende Wohnungen, 2000, 2005, 2010-2025

Teilregion	Gde-Nr. BFS	Leer stehende Wohnungen [1]																		
		2000	2005	2010	2011	2012	2013	2014	2015	2016	2017	2018	2019	2020	2021	2022	2023	2024	2025	
1	571	Beatenberg	0	0	0	0	0	28	22	36	57	29	48	55	35	11	8	8	3	
1	572	Bönigen	3	5	6	8	0	1	1	1	4	4	19	5	8	5	3	10	8	
1	575	Därliigen	3	6	5	2	3	4	3	6	2	1	2	5	4	3	5	0	1	
1	577	Gsteigwiler	3	3	0	2	2	1	0	3	6	7	0	6	3	3	2	1	0	
1	578	Gündlischwand	1	0	1	2	1	2	0	1	4	1	2	1	0	0	0	0	0	
1	579	Habkern	6	10	2	12	14	11	6	5	4	8	7	8	3	8	4	4	5	0
1	581	Interlaken	29	15	3	4	1	4	4	35	23	24	39	46	48	45	32	15	11	17
1	582	Iseltwald	10	5	3	1	4	2	4	5	11	8	3	6	4	5	3	1	2	1
1	585	Leissigen	0	5	0	0	2	3	3	7	13	19	8	9	10	8	7	1	3	3
1	586	Lütschental	4	1	1	3	2	4	2	1	11	2	5	6	6	5	2	2	1	1
1	587	Matten	6	5	3	4	7	2	8	6	4	5	7	19	35	45	24	34	40	48
1	588	Niederried	7	3	4	3	0	1	8	3	1	2	4	3	0	2	1	0	0	0
1	590	Ringgenberg	6	5	10	7	3	2	19	41	6	7	4	6	13	9	6	5	7	9
1	591	Saxeten	2	2	0	2	1	3	1	3	2	2	1	2	1	0	1	1	0	1
1	593	Unterseen	26	7	7	2	3	4	2	6	2	1	2	9	15	15	10	7	19	14
1	594	Wilderswil	17	11	21	13	13	4	4	12	15	8	19	6	26	11	4	3	7	1
2	584	Lauterbrunnen	10	18	17	22	32	25	13	30	35	50	26	19	27	14	18	9	16	5
3	576	Grindelwald	0	0	0	0	0	126	113	133	138	109	107	110	108	102	7	9	5	5
4	573	Brienz	8	5	11	16	20	18	17	27	29	30	21	36	23	22	17	15	28	28
4	574	Brienzwiler	13	7	8	6	11	3	4	6	4	3	11	7	11	1	3	2	7	1
4	580	Hofstetten	2	3	5	4	3	6	4	3	5	4	5	7	6	1	11	3	10	0
4	589	Oberried	3	4	5	4	2	6	6	5	7	7	0	5	10	11	0	5	0	0
4	592	Schwanden	7	4	2	2	3	7	12	4	8	6	4	4	3	4	2	1	2	2
5	782	Guttannen	3	3	4	2	0	1	6	12	8	7	4	5	3	1	2	3	0	0
5	783	Hasliberg	3	1	3	7	9	11	16	18	16	34	24	27	18	9	7	11	6	14
5	784	Innertkirchen	9	22	10	16	12	6	6	17	32	27	25	23	12	22	23	15	10	13
5	785	Meiringen	35	24	7	13	11	11	18	31	30	24	14	30	22	40	38	23	23	8
5	786	Schattenhalb	3	0	0	0	1	0	1	2	3	6	1	7	6	4	2	3	10	1
		RK Oberland-Ost	219	174	138	157	160	141	323	422	445	501	389	453	502	442	349	190	226	184
		Kanton Bern	6'702	5'252	5'875	6'303	6'482	6'816	7'587	7'833	9'108	9'899	9'910	10'288	10'400	9'053	8'333	7'518	6'898	6'315
		Schweiz	52'608	36'802	36'713	38'417	39'284	40'423	45'355	50'476	56'518	64'274	72'294	75'383	78'832	71'365	61'496	54'765	51'974	48'455

[1] Werte Kanton Bern ab 2010 ohne Moutier.

Quellen: Bundesamt für Statistik, Leerwohnungszählung

Tab. 6.5 Leerwohnungsziffern, 2000, 2005, 2010-2025

Teilregion	Gde-Nr. BFS	Leerwohnungsziffern [1]																		
		Leer stehende Wohnungen in % des Gesamtwohnungsbestands																		
		2000	2005	2010	2011	2012	2013	2014	2015	2016	2017	2018	2019	2020	2021	2022	2023	2024	2025	
1	571	Beatenberg	0.00	0.00	0.00	0.00	0.00	0.00	1.80	1.40	2.26	3.55	1.80	2.99	3.44	2.18	0.68	0.50	0.50	0.19
1	572	Bönigen	0.29	0.45	0.48	0.64	0.00	0.00	0.08	0.08	0.08	0.31	0.29	1.40	0.37	0.57	0.36	0.21	0.67	0.52
1	575	Därliigen	1.12	2.88	1.76	0.70	1.05	1.38	1.37	1.04	1.96	0.65	0.33	0.65	1.62	1.29	0.97	1.61	0.00	0.32
1	577	Gsteigwiler	1.27	1.33	0.00	0.82	0.81	0.40	0.00	1.19	2.26	2.62	2.61	0.00	2.17	1.08	1.07	0.71	0.35	0.00
1	578	Gündlischwand	0.67	0.00	0.56	1.12	0.56	1.09	0.00	0.52	2.06	0.47	0.46	0.93	0.44	0.00	0.00	0.00	0.00	0.00
1	579	Habkern	1.26	2.05	0.39	2.31	2.70	2.12	1.16	0.97	0.77	1.53	1.34	1.52	0.57	1.53	0.75	0.75	0.91	0.00
1	581	Interlaken	1.04	0.53	0.10	0.13	0.03	0.13	0.12	1.06	0.69	0.72	1.16	1.33	1.37	1.25	0.88	0.41	0.30	0.45
1	582	Iseltwald	2.83	1.45	0.72	0.23	0.91	0.45	0.89	1.10	2.41	1.75	0.65	1.30	0.87	1.08	0.65	0.21	0.43	0.21
1	585	Leissigen	0.00	0.94	0.00	0.00	0.33	0.48	0.46	1.07	1.94	2.73	1.11	1.25	1.37	1.09	0.95	0.13	0.39	0.39
1	586	Lütschental	3.15	0.79	0.74	2.24	1.48	2.92	1.38	0.55	0.55	5.98	1.08	2.69	3.19	3.19	2.63	1.05	1.06	0.51
1	587	Matten	0.34	0.29	0.16	0.21	0.36	0.10	0.41	0.30	0.19	0.23	0.32	0.87	1.57	2.00	1.06	1.49	1.76	2.11
1	588	Niederried	2.45	1.04	1.20	0.90	0.00	0.30	2.36	0.88	0.29	0.29	0.58	1.14	0.85	0.00	0.57	0.28	0.00	0.00
1	590	Ringgenberg	0.43	0.37	0.68	0.46	0.19	0.13	1.16	2.51	0.36	0.41	0.23	0.35	0.76	0.52	0.35	0.29	0.40	0.51
1	591	Saxeten	2.20	2.41	0.00	2.20	1.08	3.13	1.00	3.00	1.94	1.79	0.86	1.71	0.85	0.00	0.85	0.85	0.00	0.84
1	593	Unterseen	0.94	0.25	0.23	0.06	0.10	0.13	0.06	0.18	0.06	0.03	0.06	0.27	0.44	0.44	0.29	0.21	0.56	0.41
1	594	Wilderswil	1.42	0.88	1.58	0.95	0.94	0.28	0.28	0.79	0.98	0.51	1.22	0.38	1.64	0.69	0.25	0.19	0.43	0.06
2	584	Lauterbrunnen	0.35	0.65	0.51	0.66	0.95	0.74	0.38	0.87	0.98	1.37	0.72	0.53	0.75	0.39	0.50	0.25	0.44	0.14
3	576	Grindelwald	0.00	0.00	0.00	0.00	0.00	0.00	2.58	2.19	2.55	2.62	2.07	2.02	2.07	2.03	1.91	0.13	0.17	0.09
4	573	Brienz	0.41	0.26	0.48	0.70	0.84	0.75	0.70	1.10	1.14	1.16	1.16	0.80	1.37	0.87	0.82	0.63	0.55	1.02
4	574	Brienzwiler	3.93	2.03	2.29	1.71	3.13	0.85	1.12	1.59	0.95	0.71	2.53	1.59	2.47	0.22	0.67	0.44	1.52	0.22
4	580	Hofstetten	0.63	0.98	1.58	1.25	0.92	1.81	1.20	0.89	1.45	1.16	1.44	2.05	1.75	0.29	2.75	0.74	2.47	0.00
4	589	Oberried	0.83	1.00	1.23	0.99	0.49	1.46	1.45	1.20	1.68	1.65	0.00	1.14	2.28	2.50	0.00	1.11	0.00	0.00
4	592	Schwanden	1.72	1.05	0.47	0.47	0.70	1.63	2.71	0.90	1.79	1.34	0.88	0.87	0.65	0.85	0.42	0.21	0.41	0.41
5	782	Guttannen	1.81	1.89	2.30	1.14	0.00	0.58	3.47	6.94	4.57	3.91	2.26	2.82	2.82	1.69	0.56	1.12	1.65	0.00
5	783	Hasliberg	0.25	0.09	0.22	0.50	0.64	0.78	1.08	1.20	1.06	2.23	1.56	1.74	1.16	0.58	0.45	0.70	0.38	0.89
5	784	Innertkirchen	1.32	3.40	1.42	2.21	1.65	0.83	0.83	2.32	4.02	2.95	2.73	2.48	1.30	2.37	2.46	1.60	1.07	1.39
5	785	Meiringen	1.49	1.01	0.26	0.48	0.40	0.40	0.67	1.14	1.09	0.85	0.50	1.06	0.75	1.36	1.27	0.76	0.76	0.26
5	786	Schattenhalb	0.91	0.00	0.00	0.00	0.30	0.00	0.29	0.54	0.81	1.62	0.27	1.87	1.58	1.04	0.51	0.75	2.49	0.25
		RK Oberland-Ost	0.74	0.60	0.41	0.47	0.47	0.41	0.92	1.18	1.22	1.35	1.05	1.21	1.33	1.16	0.91	0.49	0.58	0.47
		Kanton Bern	1.42	1.09	1.18	1.21	1.23	1.29	1.42	1.45	1.66	1.79	1.77	1.82	1.83	1.58	1.44	1.29	1.17	1.07
		Schweiz	1.49	0.99	0.92	0.94	0.95	0.97	1.07	1.18	1.30	1.45	1.62	1.66	1.72	1.54	1.31	1.15	1.08	1.00

[1] Werte Kanton Bern ab 2010 ohne Moutier.

Quellen: Bundesamt für Statistik, Leerwohnungszählung